

2004

# El caminar del CLAI



Informe anual de actividades  
Consejo Latinoamericano de Iglesias



2004



# El Caminar del CLAI

Informe anual de actividades  
Consejo Latinoamericano de Iglesias

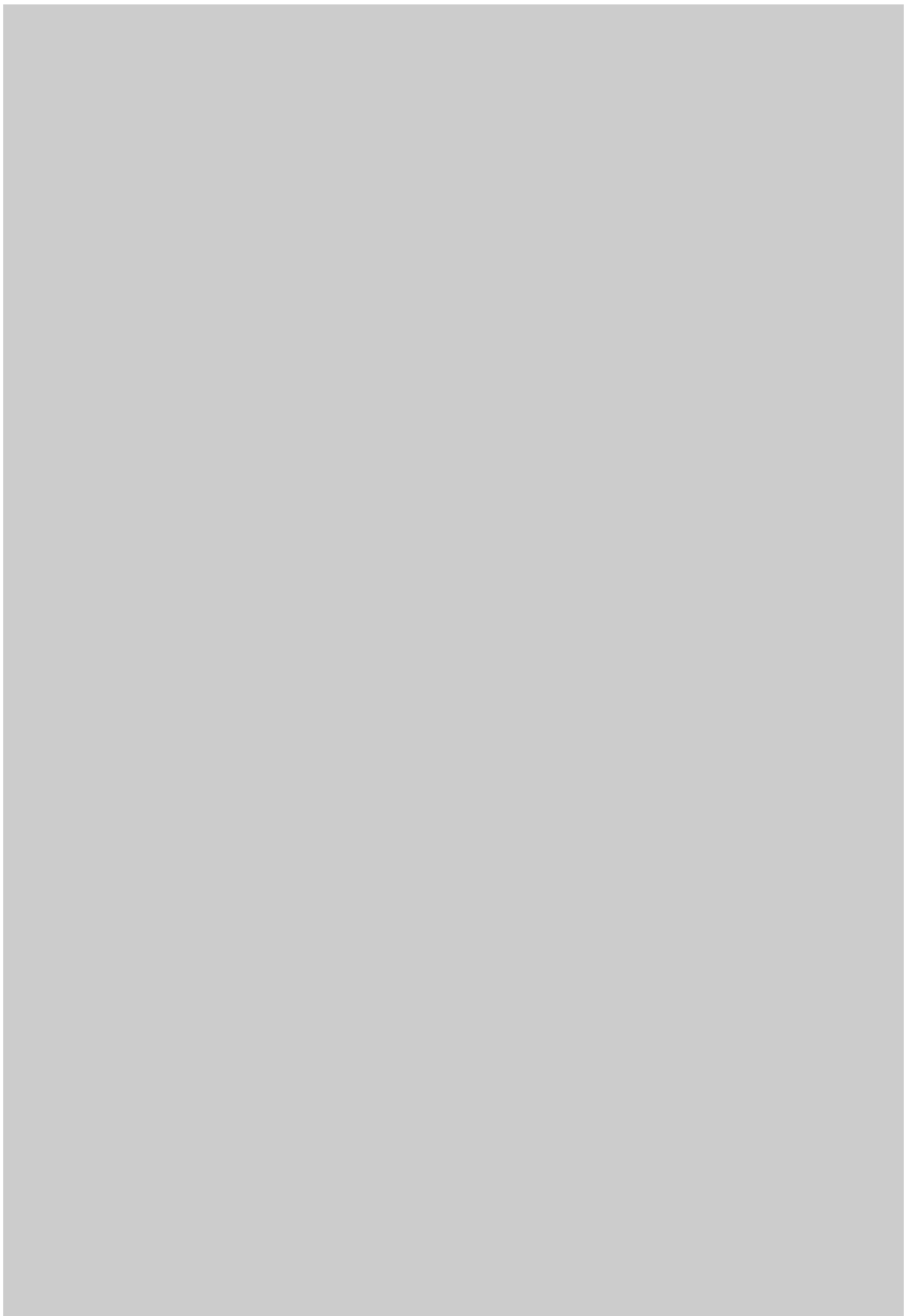
© CLAI, 2004  
Consejo Latinoamericano de Iglesias  
Inglaterra N32-113 y Mariana de Jesús  
Casilla 17-08-8522  
Quito, Ecuador  
Tel: (5932) 255 3996/252 9933  
Fax: (5932) 256 8373  
Email: [nilton@clai.org.ec](mailto:nilton@clai.org.ec)  
Web: [www.clai.org.ec](http://www.clai.org.ec)

Edición: Manuel Quintero  
Diseño: Iván Balarezo Pérez  
Coordinación editorial: Amparo Salazar Chacón

Impreso en Ecuador  
Marzo 2005

# Contenido

PRESENTACIÓN	7
SECRETARÍA GENERAL	9
Imagen eclesial	10
Imagen ecuménica	12
Imagen pública	14
Imagen de cercanía	17
Imagen de pluralidad	19
Imagen de viabilidad	20
Imagen programática y relacional	21
EL CLAI EN LA REGIONES	24
Andina	24
Brasil	27
Caribe y Gran Colombia	29
Mesoamérica	34
Río de la Plata	37
PROGRAMAS Y PASTORALES	43
Pastoral de mujeres y justicia de género	43
Pastoral de juventud	47
Ciudadanía ambiental global	51
Fe, economía y sociedad	54
Comunicaciones	58
Programa de salud	61
INFORME FINANCIERO	66



## Presentación

El caminar del CLAI, que publicamos anualmente, comparte el accionar, la vida y el palpar de nuestra organización, junto a las iglesias y al movimiento ecuménico en la región. En la IV Asamblea del CLAI, Barranquilla 2001, se presentó una visión en construcción hacia el futuro. Esta visión sirvió para el diálogo de perspectivas distintas, que permitió su enriquecimiento con el aporte de todos y todas. En poco tiempo pasamos de la implementación a la consolidación de esa visión.

El 2004 significó para el CLAI un momento de consolidación, expansión y viabilidad de un proyecto que es una propuesta renovada, recogiendo las experiencias del pasado, de la vocación ecuménica encarnada en nuestra realidad como iglesias, en el vivir diario de nuestros países y como continente. En El caminar del CLAI ustedes serán testigos, narrados de una manera interesante, del dinamismo creador, del nuevo momento que vivimos, pero también conocerán con realismo las dificultades y desafíos que enfrentamos.

Este ha sido un trabajo colectivo y participativo. No ha sido solamente la labor que como Junta Directiva hemos entregado a un equipo dedicado y comprometido. Como Junta Directiva también hemos participado activamente, lo que nos hace en el CLAI caminar por estas tierras latinoamericanas como una familia comprometida con la visión de la unidad de la iglesia “para que el mundo crea” (Juan 17:21).

Queremos agradecer a los organismos e iglesias de cooperación, a nuestras iglesias latinoamericanas, a los organismos ecuménicos, tanto de nuestra región como de otras partes del mundo, el acompañarnos como CLAI durante el año 2004. Un año de frustraciones y de esperanzas, de injusticias y de búsqueda de alternativas en un continente que quiere soñar con un mundo diferente ante las exclusiones, concentración del poder y empobrecimiento que provoca el proyecto actual que se nos ha impuesto. Un año también de testimonio, crecimiento y nuevas perspectivas, en medio de confusiones y nuevas demandas, para las iglesias. Un año marcado por el esfuerzo de la unidad en medio de nuestras diversidades eclesiales.

A nombre de la Junta Directiva con alegría y sencillez queremos compartir con ustedes El caminar del CLAI en el 2004. Un testimonio del esfuerzo para hacer relevante la vocación, a la cual hemos sido llamados, de unidad y de afirmación de la justicia. Les pedimos que continúen acompañándonos en el caminar del CLAI en el año 2005.

Obispo Julio César Holguín  
Presidente del CLAI





## SECRETARIA GENERAL

Los hechos y las imágenes cuentan más que las palabras en un mundo que enfatiza las comunicaciones. Nos medimos por resultados y no por palabras. Es una debilidad del mundo competitivo del activismo, pero denota también el cansancio por oratorias vacías. En el 2004, más que un informe, quiero compartir esfuerzos y resultados, que sin ser espectaculares, muestran señales de consolidación y expansión del trabajo. Baso mi informe en las siguientes imágenes:

### Se consolida visión del CLAI

La adopción de un estilo de trabajo flexible que incorpora el aporte de las iglesias, los adelantos en la reflexión teológica sobre el tema de la gracia, la positiva contribución a la presencia pública de lo evangélico y el énfasis en el trabajo nacional, son señales de que la nueva visión del Consejo Latinoamericano de Iglesias se ha consolidado, dijo el pastor Israel Batista, secretario general de este organismo.

"Hemos acercado la agenda del CLAI a la de las iglesias y hemos introducido desafíos en la visión misionera de esas iglesias con temas como fe y economía, género, salud reproductiva, ciudadanía ambiental", destacó Batista en su informe a la junta directiva del Consejo, que celebró su sesión anual en Cuba del 27 de febrero al 1 de marzo.

Uno de los elementos de la nueva visión, señaló, es la apertura a nuevas iglesias que no participaban en el movimiento ecuménico.

Al respecto puntualizó que "no es un camino fácil y se requiere de confianza mutua", añadiendo que el CLAI "debe ser un espacio flexible, regional y localmente, con el propósito de acompañar a las iglesias en una labor misionera con un sentido integral".

Recordó que la unidad de la Iglesia de Cristo es una de las preocupaciones centrales del CLAI y lamentó que la unidad, como tema específico, no tenga la visibilidad necesaria.

"Es necesario trabajar por la unidad del mundo evangélico afirmando la construcción de una iglesia con rostro latinoamericano", dijo.

También se refirió a los esfuerzos realizados para proyectar la imagen y el quehacer de las iglesias más allá de las fronteras continentales, en un contexto en el que América Latina "se ve marginada de muchos escenarios mundiales", destacando especialmente el diálogo sobre misión y cooperación que involucra e iglesias europeas y latinoamericanas.

## Imagen eclesial

Por reflexión y vivencia he aprendido que el movimiento ecuménico (ME) ha sido dinámico cuando su rostro ha sido misionero y eclesial. A medida que se instauró como estructura a veces paralela a las iglesias y centrada en sí misma y su accionar, perdió parte de su vitalidad. La fuerza del ME no radica solamente en la sabiduría de un grupo de personas con capacidad reflexiva, sino en la red de iglesias y el pueblo creyente que representa.

Algunos con argumentos pueden cuestionar el énfasis eclesial del CLAI, pero creo que es volver a nuestras raíces: acompañar y ser acompañados por las iglesias. No somos una ONG, somos un espacio de interacción, oración y reflexión de las iglesias. Esta opción fue riesgosa en un momento de fragmentaciones religiosas y confesionalismos, de supervivencia de unos y crecimiento de otros..., pero en el 2004 hemos comenzado a cosechar los primeros frutos de una política que enfatizó lo eclesial y abrió nuestras fronteras más allá de nuestra membresía.

### Con exhortación a la unidad concluyó encuentro de familias confesionales

Con una exhortación a las iglesias de América Latina a crecer juntas en comunidades de fe, de justicia, no violencia, equidad, paz y entrega a los pobres y a trabajar en la transformación de la sociedad, concluyó aquí el Segundo Encuentro de Familias Confesionales latinoamericanas.

Sesenta y cinco obispos y obispas, presidentes y presidentas, y otros dirigentes de iglesias cristianas de 15 países de América Latina, participaron en el encuentro de familias confesionales.



El encuentro, que se desarrolló del 17 al 19 de mayo, congregó en la capital chilena a 65 obispos y obispas, presidentes y presidentas, y otros dirigentes de iglesias cristianas de 15 países de América Latina, convocados por el Consejo Latinoamericano de Iglesias (CLAI) "para avanzar, bajo el discernimiento del Espíritu Santo, en el proceso de edificación de la iglesia del Señor".

Asistieron también representantes del Consejo Mundial de Iglesias (CMI), de la Conferencia de Iglesias de Europa y del Consejo Nacional de Iglesias de Estados Unidos.

La declaración final del encuentro pide, en medio de las dificultades, problemas y sufrimientos que padecen los pueblos, oraciones especiales "por situaciones muy delicadas que se viven en países como Colombia, Venezuela y Cuba, que corren peligro de intervenciones militares externas; y países como Bolivia, Ecuador y Perú, atravesados por profundas crisis económicas y sociales que amenazan su estabilidad política".

### Resultados

- Hemos crecido en confianza mutua y aprendido a acompañarnos en nuestras dificultades.
- Hemos reafirmado el rostro eclesial del CLAI.
- Se han ampliado las capacidades de convocación del CLAI en el mundo evangélico. Hemos logrado avanzar en acercamientos sin perder diversidades y principios.
- Hemos aprendido a trabajar más con las agendas de las iglesias y no solamente a "imponer" nuestros programas y actividades.
- En medio de tantas fragmentaciones y confesionalismos se vuelve a reinstalar el tema de la unidad de la iglesia a partir de la misión y de la diaconía.
- El énfasis en la identidad evangélica, en lugar de ser sectario, ha permitido trabajar una identidad con dignidad proactiva. En lugar de crear sectarismos, hemos facilitado el espacio del encuentro a partir de nuestras identidades.

### Desafíos

- Definir políticas sobre la unidad de las iglesias que contemplen: lo pastoral, lo teológico, lo diaconal, lo organizacional y el testimonio a partir de la realidad de América Latina
- Profundizar el significado de la unidad de la iglesia ante los procesos de integración latinoamericana y la globalización.

## Imagen ecuménica

A partir de la década del 90 hemos experimentado un decrecer rápido de los organismos ecuménicos y un deterioro del proyecto ecuménico. En una medida u otra todos hemos estado afectados e influidos por esa realidad. Como CLAI, más que el debate sobre estructuras ecuménicas hemos enfatizado en estos años la vocación y la visión ecuménica, bajo la tesis de que las estructuras están en crisis pero no la vocación ecuménica. De nuevo, en medio de fragmentaciones y exclusiones se vislumbran nuevas posibilidades para lo ecuménico bajo otros desafíos diferentes.

### Resultados

- Se retoma el tema de la visión y misión del CLAI desde nuevas perspectivas pastorales, misiológicas y proféticas con un fuerte sentido eclesial.
- Se aprende a trabajar en redes.
- Se establece la cooperación y coordinación del trabajo entre iglesias y organismos que anteriormente estábamos en “aceras opuestas”, a partir de una lectura diferente de la realidad.
- Se gana como CLAI en capacidad de convocatoria entre las iglesias. El CLAI en ocasiones es convocante y catalizador del reencuentro.
- Tras un proceso de clarificación y de tensiones estamos en la capacidad de iniciar y cooperar en procesos que contribuyan a discernir la visión ecuménica y su nivel de organización para América Latina.
- Se constatan altas y bajas en el diálogo con la Iglesia católica Romana. Se constatan diversos niveles en los diálogos. Aunque hemos ganado en respeto mutuo, nuestro diálogo no se ha fortalecido.

### Desafíos

- Discernir el nuevo paradigma ecuménico para el siglo XXI. Con temor apostamos a la integración como paradigma para nuestra región.
- Apoyar, contribuir y coordinar cuando nos lo soliciten el proceso de readecuación del movimiento ecuménico latinoamericano. Debe ser un punto importante en nuestra agenda
- Dinamizar el diálogo con la Iglesia Católica a partir de una agenda definida y con capacidad para abrimos a las experiencias ecuménicas informales que se viven en la cotidianidad.



El obispo Rolf Koppe, jefe del Departamento de Ecumenismo y Relaciones Exteriores de la Iglesia Evangélica Alemana (centro) conversa con el pastor Israel Batista (derecha) secretario general del CLAI. Le acompaña el Rev. Branco Nikolitsch, de la EKD.

#### Responsable ecuménico de la EKD visita Quito

La necesidad de superar las visiones guerreristas y los conflictos armados como instrumentos para superar las diferencias entre las naciones fue enfatizada aquí por el Rev. Dr. Rolf Koppe, jefe del Departamento de Ecumenismo y Relaciones Exteriores de la Iglesia Evangélica Alemana (EKD).

El obispo Koppe, quien realizó una visita a países andinos el mes de abril en compañía del Rev. Branco Nikolitsch, consejero superior encargado para las relaciones con América Latina de la EKD, dijo que las iglesias deben trabajar conjuntamente con las Naciones Unidas para fomentar un nuevo orden internacional de derecho que no esté basado en la fuerza militar.

"En nuestros contactos con las iglesias apreciamos que éste es uno de los nuevos y más importantes desafíos de esta época: cooperar y apoyar los esfuerzos para establecer el respeto y la práctica del derecho internacional a través de la organización de Naciones Unidas", señaló el prelado, quien es también miembro del Comité Ejecutivo del Consejo Mundial de Iglesias.

El destacado líder eclesiástico visitó en esta ocasión Perú, Bolivia y Ecuador, países donde se reunió con congregaciones evangélicas de habla alemana y de otras iglesias, así como con organismos cristianos.

#### Secretario General DEL CLAI visita al CELAM

El secretario general del CLAI, pastor Israel Batista, visitó el sábado 27 de marzo las oficinas del Consejo Episcopal Latinoamericano (CELAM) en Bogotá. El pastor Batista se reunió allí con el padre José Mauricio Vélez, secretario ejecutivo de la sección de ecumenismo, para un intercambio de información sobre la marcha del diálogo ecuménico en el continente, particularmente entre iglesias del CLAI y la Iglesia Católica Romana.

Ambos reconocieron la diversidad de testimonios y experiencias ecuménicas que involucran a evangélicos y católicos y la riqueza que resulta de esas diversas experiencias pastorales. Tanto el CLAI como el CELAM están interesados en animar procesos de diálogo y cooperación antes que actividades.

El pastor Batista expresó su beneplácito por la acogida franca y fraterna de parte del CELAM, que ratifica la voluntad común de fortalecer un genuino ecumenismo latinoamericano.

#### **CLAI y CELAM: el movimiento ecuménico sigue vivo**

El movimiento ecuménico sigue vivo, fruto de los poderosos factores de unión que brotan del Espíritu Santo en nuestras iglesias y del compromiso común por recomponer el cuerpo de Cristo, señalaron aquí representantes del Consejo Episcopal Latinoamericano (CELAM) y de iglesias del Consejo Latinoamericano de Iglesias (CLAI).

Los participantes en la reunión celebrada en la capital argentina los días 4 al 6 de agosto, organizada por la Sección de Ecumenismo y Diálogo Religioso del CELAM -provenientes de iglesias pentecostales, protestantes y del catolicismo- declararon que esa búsqueda ecuménica "sigue dando pasos firmes en áreas tan vitales como la formación de nuestros agentes evangelizadores, el compromiso a veces heroico por los más pobres, los marginados, los excluidos y las víctimas de la violencia", así como en "el anuncio gozoso de la Buena Noticia, unido a la denuncia de los peligros que amenazan la vida humana."

El pronunciamiento reconoció, a la vez, "las graves dificultades que hacen todavía muy difícil el camino hacia la plena comunión de la fe", y destacó entre ellas "la indiferencia y hasta el rechazo al diálogo que se constante en muchos ambientes eclesiales", como también "los brotes de intolerancia y de fanatismo que siguen siendo recurrentes".

La declaración concluyó con una nota esperanzadora al reconocer "la acción que Dios viene haciendo al interior de nuestras comunidades, para que ellas sean en medio de un mundo dividido por guerras y discordias, instrumentos de paz y de reconciliación".

### **Imagen pública**

Hubo una época en el ME que fuimos capaces de producir eventos significativos y documentos relevantes que crearon impactos. Paulatinamente hemos ido perdiendo esa capacidad. Cada vez más nuestros anaqueles se llenan de documentos "políticamente correctos" y de eventos "correctamente realizados", pero con poca capacidad de influencia.

Como CLAI apostamos que nuestra fuerza no radica solamente en el pensamiento reflexivo de personas con alta capacidad de análisis, sino en la red de las iglesias y creyentes. Más que el CLAI ser primer actor/actriz, el desafío era animar a las iglesias a asumir la voz y participación pública en sus sociedades. Poco a poco somos testigos de un despertar de conciencia social en la inmensa mayoría de las iglesias evangélicas, aunque con perspectivas diferentes y a veces contradictorias.

## Resultados

- Hemos estimulado a través de nuestras publicaciones, por nuestros programas y en el accionar concreto en los contextos una mayor presencia pública de las iglesias.
- En contextos específicos el CLAI ha sido catalizador de esa presencia pública y convocante de un amplio espectro del mundo evangélico.
- Hemos profundizado bíblica y teológicamente en las características de esa participación.
- Hemos tenido por nuestros programas la capacidad de instalar temas específicos en la agenda de las iglesias.
- Nos hemos ubicado en los procesos sociales, foros sociales y en las redes de la sociedad civil.
- Nos hemos relacionado más con el mundo político institucional de la región y en casos específicos con organismos financieros.
- Hemos avanzado con las agencias de cooperación temas comunes de trabajo.
- Hemos logrado iniciar agendas de relacionamiento con Europa y los EE.UU. Esto se constituye en agenda de relevancia hacia el futuro.

## Desafíos

- \* Enfatizar el tema de diaconía y evangelización como énfasis formativo y de reflexión que contribuya a un mayor impacto social de nuestras congregaciones.
- \* Definir la agenda social específica del CLAI para los próximos años.
- \* Robustecer más la capacidad de cabildeo y abogacía del CLAI con los centros de poder y toma de decisiones en los niveles nacionales, regionales y mundiales.
- \* Fortalecer las relaciones ecuménicas internacionales.

### Secretario del CLAI entre los observadores internacionales elecciones salvadoreñas

El secretario del CLAI para la región de Mesoamérica, pastor Eduardo Chinchilla, participó como observador internacional en las elecciones presidenciales realizadas en El Salvador el domingo 21 de marzo, en las que triunfó Antonio Saca, el candidato derechista de ARENA.



En un informe sobre esa experiencia, el pastor Chinchilla señaló que "una de las cosas de mayor importancia fue que las iglesias salvadoreñas sintieron nuestra compañía y presencia. Participé con los hermanos del Sínodo Luterano, La Iglesia Reformada y Episcopal de una actividad llena de simbolismo y fiesta con parte del grupo de observadores que venían de otros países, principalmente de Estados Unidos y Europa. Fue muy importante estar allí pues estas iglesias hermanas habían recibido amenazas la semana anterior".

Rev. Eduardo  
Chinchilla.

### CLAI pide acciones a sus iglesias para superar la violencia

En un continente dominado por la cultura de la violencia, el Consejo Latinoamericano de Iglesias (CLAI) se plantea enfrentar las distintas formas de violencia, tanto directa como estructural y cultural, con un enfoque global, señala un documento aprobado por un grupo de trabajo de ese organismo, que se reunió en la capital ecuatoriana los días 26 y 27 de mayo.

El documento reconoce que la violencia es un fenómeno social complejo que se manifiesta no solo en casos de muerte y destrucción, sino que es también estructural cuando es causa de pobreza y opresión; o cuando las estructuras sociales, políticas, económicas y religiosas injustas privan de sus derechos fundamentales a las personas.

En la actualidad, la violencia se expresa como una expresión de enemistad o de odio, o como un acto de venganza, pero también como un medio de obtener y conservar la riqueza y el poder, señala.

"La cultura, las tradiciones y la religión también contribuyen, de una manera u otra, a la violencia o la instigan", destaca el documento.

El CLAI desea hacer frente a las distintas formas de violencia en los hogares y familias, en las comunidades, en las iglesias y en la sociedad, y aprender de los análisis locales y regionales de la violencia y el conflicto y de las diversas formas de superarlos.

"Exhortamos a las iglesias para que superen el espíritu, la lógica y la práctica de la violencia; para que renuncien a toda justificación teológica y bíblica de la violencia; y para que reafirmen la espiritualidad de la reconciliación y de la no violencia activa", subraya el documento.

### Dirigentes del CLAI piden rescatar sentido de la Navidad

No vivamos más las apariencias de una Navidad sin Cristo, a fin de vivir bajo el conocimiento de Dios: Emmanuel, Dios con nosotros. Cuando la Navidad se mercantiliza y seculariza, como iglesias estamos llamados a rescatarla y devolverle su verdadero significado de paz y vida para cada uno de nosotros y nosotras. ¡Qué Dios nos bendiga en estas Navidades!"

Esto señaló el mensaje de Navidad transmitido por la Junta Directiva del Consejo Latinoamericano de Iglesias (CLAI) y que con el título "Érase una fiesta llamada Navidad", suscribieron el obispo Julio César Holguín, presidente de la institución y el reverendo Israel Batista, secretario general.

La Navidad, dice el mensaje, es una de las manifestaciones importantes de religiosidad para los pueblos. Al mismo tiempo, una de las fiestas más secularizadas al ser cooptada por el mercado: un producto a consumir. Santa Claus es más citado que Jesucristo; las acciones caritativas toman el lugar del amor solidario; las tradiciones desplazan al compromiso de fe;



Obispo Julio César Holguín, presidente del CLAI.

lo superficial atrae más que el verdadero sentido de la fecha, advierte el mensaje del CLAI.

"Al acercarnos a estas Navidades vivimos la inseguridad de nuestras ciudades, la violencia personal, el desarraigo de nuestros hogares, los horrores de una guerra sin sentido y los terrorismos marcados por influencias religiosas. En medio de esos conflictos y violencias escuchamos el mensaje idílico de paz del profeta. Navidad no es ausencia de conflictos, sino paz. El saber vivir la paz que Dios nos ofrece".

## Imagen de cercanía

Hoy nuestras identidades se desarrollan de la tensión que se da entre lo global y lo local. Los contextos locales son espacios de resistencia y esperanza, no desde el localismo, sino como propuestas alternativas a partir de la sobrevivencia y lo cotidiano.

Uno de los mayores énfasis del CLAI ha sido que como parte del ME aprendamos a trabajar con lo local, las realidades nacionales y las iglesias locales: aprender de sus agendas y motivaciones. Esto es lo que llamo un "ecumenismo de cercanía".

### Mesa ejecutiva del CLAI en Uruguay: Un acercamiento al sur del continente

Como un acercamiento del Consejo Latinoamericano de Iglesias a sus iglesias en el Cono Sur del continente describió la Lic. Noemí Espinoza la reunión de la mesa ejecutiva de ese organismo en la capital uruguaya..

"Nuestra intención al reunirnos como Mesa Ejecutiva del CLAI es darle seguimiento a las decisiones que toma la Junta Directiva y nos corresponde como Mesa darle trámite, seguir las directivas y entre eso está acompañar al conjunto del CLAI, como a la Secretaría General, las secretarías regionales", señaló la Lic. Espinoza, de la Iglesia Reformada de Honduras y primera vicepresidenta del Consejo.

"Tenemos como objetivo principal acercarnos más a las iglesias. En Centroamérica y Mesoamérica nos sentimos a veces muy lejos del Sur, porque estamos más cerca del Caribe y el hecho de venir al Sur nos da la oportunidad de acercarnos más", agregó.



Lic. Noemí Espinoza,  
primera vicepresidenta  
del Consejo.

Por su parte, el pastor Juan Abelardo Schvindt, secretario ejecutivo de la Iglesia Evangélica del Río de la Plata y segundo vicepresidente del Consejo, recordó que el CLAI "es una fraternidad de iglesias evangélicas, anglicanas, protestantes de América Latina y el Caribe que en su tarea tratan de promover la unidad en el testimonio, señal también de unidad de los pueblos".

"La reunión en Uruguay obedece a que hacía mucho tiempo que no la realizábamos aquí y las reuniones siempre tratan de hacerse en distintos lugares. En cada lugar donde nos reunimos tratamos de compenetrarnos con el país, con las iglesias y con las tareas que se están llevando a cabo", puntualizó.

### Resultados

- \* Trabajamos en 12 países con experiencias nacionales consolidadas o en proceso de consolidación.
- \* Se ha establecido un proceso de comunicación, en algunas regiones, que va más allá de los funcionarios oficiales del CLAI. Una comunicación que parte de lo relacional más que de lo institucional.
- \* Ha aumentado la capacidad de convocatoria del CLAI en muchos países. Esto ha significado que identidades diversas comienzan a "fertilizarse mutuamente". Hay contextos que deben esforzarse más en abrirse a la realidad plural sin perder nuestras identidades y respetando diversidades.
- \* Estamos aprendiendo a trabajar con las agendas de las iglesias y desde allí construir procesos y programas.
- \* Capacidad de convocatoria en temas vitales.

### Desafíos

- \* Se da una tensión entre lo estructural y los espacios de significado. Frente a institucionalidades existentes, creemos que el espacio local del CLAI deber ser cada vez más de significado con un nivel de organización práctico.
- \* Con diversidad lograr consolidar los procesos nacionales sin perder el "ethos" central del CLAI: la visión continental. La interacción entre lo local y lo global.

## Imagen de pluralidad

América Latina comienza a reconocerse plural. La región ha vivido la hegemonía cultural, religiosa, étnica, social, lingüística y machista. Región de caudillos con poca capacidad para reconocernos en nuestras pluralidades. Las iglesias y el CLAI no siempre hemos sido el mejor ejemplo en reconocer las diversidades. Incluso habría que analizar si lo ecuménico llegó a convertirse en sectario con análisis unilaterales. Confesamos que la pluralidad y su tratamiento se constituyen en una de las debilidades del CLAI.

## Resultados

- \* Los mejores resultados los encontramos en algunos organismos ecuménicos a nivel local.
- \* Una participación, aún débil del CLAI, en el Diálogo Interreligioso.
- \* El mayor logro ha sido el trabajo de la Pastoral Indígena, que se ha consolidado por la experiencia de integración entre el CMI y nosotros.

## Desafíos

- \* Definir con precisión el carácter y naturaleza de nuestra participación en el diálogo interreligioso.
- \* Abordar con mayor fuerza el tema de fe y cultura en nuestros programas.

### La igualdad de cultos: una conquista de la iglesia evangélica chilena

La igualdad de cultos no fue un regalo del Estado, sino una conquista de la iglesia evangélica, dijo aquí el obispo pentecostal chileno Francisco Anabalón, en la segunda jornada de la "Consulta Andina sobre Igualdad Religiosa", que reunió en la capital ecuatoriana a unos sesenta representantes de iglesias y organismos cristianos de varios países latinoamericanos y de España del 17 al 19 de noviembre.

"Era inaceptable la aberración jurídica de que en Chile, siendo un Estado no confesional, la iglesia mayoritaria disfrutara de una serie de privilegios. No buscamos obtener esos mismos privilegios del Estado, sino que se reconociera el derecho de las iglesias evangélicas a ser instituciones de derecho público", señaló.

En Chile hasta antes de la ley de igualdad de cultos las iglesias evangélicas debían inscribirse como cualquier organización cívica, cultural o deportiva. Requerían autorización, entre otros, de parte del intendente y del gobernador. Al otorgarse la persona jurídica de derecho público las iglesias ahora tienen mayor libertad.

En este proceso, explicó Anabalón, debemos reconocer un importante antecedente histórico: la trayectoria de lucha de las iglesias evangélicas des-

Participantes en la  
Consulta Andina sobre  
Igualdad Religiosa.



de la época colonial misma, cuando imperaba la Inquisición, y de sucesivas constituciones que establecían que la religión oficial de Chile era la católica romana.

En la declaración final de la consulta los participantes exhortaron a las autoridades del continente para que reconocan la igualdad jurídica a la que tienen derecho los evangélicos en el ejercicio de su profesión de fe.

## Imagen de viabilidad

El ME ha llegado a un consenso por buscar formas de organización flexibles, viables y más cercanas a la realidad de nuestras iglesias. El CLAI en este período ha vivido una rica tensión por readecuar su viabilidad institucional. A veces algunos queremos ir muy rápidos, otros demasiado lentos. No es un problema de lo viejo y lo nuevo, sino lo relevante para un nuevo momento. Con diversidad de aproximaciones hay que recuperar el carácter de movimiento por encima de lo institucional. Esto es vital para la viabilidad futura del ME: readecuamos o el futuro será incierto.

## Resultados

- \* Hemos crecido en credibilidad con los organismos e iglesias de cooperación y nos hemos acercado más institucionalmente a nuestras iglesias.
- \* Los nuevos diseños de programas y de secretarías regionales, en general, han mostrado viabilidad, flexibilidad y dinamismo. Existen dificultades, pero en casi todas las experiencias los resultados son positivos y evidentes.
- \* El CLAI pasó en poco tiempo de un déficit presupuestario y una deuda anterior por la III Asamblea, a un presupuesto viable y con nuevas capacidades para apoyar procesos e iniciativas. Entramos a la V Asamblea con cierto fondo de reserva.

- \* Estamos uniendo en nuestras relaciones con las Agencias de Cooperación el aporte financiero a la cooperación programática.
- \* Tenemos la debilidad actual de hacer convivir dos formas organizativas diferentes creando desigualdades y a veces falsas expectativas.

### Desafíos

- \* Definir de acuerdo a planteamientos de la JD formas de organización, de acuerdo a sus diversidades, más viables en Río de la Plata y Brasil.
- \* Tenemos un año como JD para presentar una propuesta organizativa a la próxima Asamblea. Uno de los temas es el concepto, alcance y naturaleza de una región y el papel de lo local y lo continental en la afirmación de nuestra identidad.

### Secretario general visita iglesias y agencias en Europa



El secretario general del CLAI, pastor Israel Batista, participó en junio en la Conferencia Mundial de Misiones de la Iglesia Metodista con participación Anglicana, que se celebró en Londres.

"Fue importante asistir a este evento, porque el énfasis estuvo en América Latina. Fue una buena oportunidad para discutir el tema de misión desde nuestra perspectiva. En Londres también visité las oficinas de Christian Aid y sostuve reuniones con dirigentes del Consejo de Iglesias (Iglesias Unidas) de Inglaterra", señaló Batista.

De Londres el secretario general del CLAI pasó a Ginebra, Suiza, donde se reunió con diferentes funcionarios del Consejo Mundial de Iglesias para conversar sobre programas comunes.

"También conversé extensamente con el nuevo secretario general del CMI, el Rev. Sam Kobia, sobre una amplia gama de temas, entre ellos la próxima asamblea general del Consejo, que se celebrará en Porto Alegre".

Rev. Israel Batista,  
secretario general  
del CLAI.

### Imagen programática y relacional

Hemos vivido una tensión creativa entre lo programático y lo relacional. El ME ecuménico no puede perder la fuerza de sus programas, pero tienen que priorizar lo relacional en un mundo de comunicaciones y de vacíos institucionales. Como CLAI hemos apostado por establecer nuevas metodologías en los programas y un mayor énfasis en lo relacional a partir del trabajo de los Secretarios Regionales.

### Resultados

- \* Los programas han desarrollado metodologías diferentes pero han logrado llegar con cierta fuerza a las iglesias y se ha descentralizado más el trabajo.
- \* Hemos priorizado el número de programas. Debemos seguir avanzando.
- \* Se ha intentado definir temas específicos dentro de cada programa, evitando la dispersión.
- \* Se ha logrado una alta calidad en nuestras publicaciones, pero presentamos una debilidad en la distribución y el alcance.
- \* Estamos avanzando entre lo relacional y lo programático, nuestros programas y los de las iglesias, nuestras iniciativas y las agendas de las iglesias. En este terreno mostramos avances y debilidades.
- \* Los programas se desarrollan en muchos casos en forma de red. La cooperación con otros organismos ha sido muy positiva.
- \* Los Secretarios Regionales han enfatizado las relaciones y el trabajo nacional con agenda propia. Esto ha contribuido a fortalecer la figura de nuestros secretarios en las regiones.
- \* Nos ha faltado una planificación más realista y una ejecución más eficaz en la implementación de los programas.

### Desafíos

- \* Avanzar la coordinación entre lo relacional y lo programático.
- \* Definir aún más las prioridades programáticas y las metodologías.
- \* Que los Secretarios Regionales asuman con mayor fuerza y en algunos casos con mayor creatividad el tema de los relacionamientos en su región. Una mayor capacidad para el análisis, la intervención, la expansión de los contactos, la fuerza de su representatividad y la imaginación para establecer procesos y relaciones novedosas.
- \* Política de comunicaciones que priorice las comunicaciones informáticas y la distribución.

#### CLAI adopta lema y fechas de su próxima asamblea general

El comité ejecutivo del Consejo Latinoamericano de Iglesias (CLAI), reunido en la capital uruguaya los días 2 al 4 de septiembre, adoptó el lema y fechas de su próxima asamblea general y analizó, entre otros temas, las relaciones con el Consejo Episcopal Latinoamericano (CELAM) y las familias confesionales del continente, y la participación en el próximo Foro Social Mundial.

"La gracia de Dios justifica, su Espíritu nos libera para la vida" fue el lema unánimemente escogido para convocar a la quinta asamblea del organis-

mo, que se celebrará del 13 al 18 de febrero del 2007. El lema está inspirado en el texto bíblico de Romanos 5, 21: "Así como el pecado reinó para muerte, así también la gracia reine por la justicia para vida eterna."

"La asamblea será un gran foro para la reflexión bíblica y teológica, y para analizar juntos, desde una perspectiva pastoral y eclesial, aquellos temas que están influyendo sobre la vida y la misión de nuestras iglesias latinoamericanas", declaró el pastor Israel Batista, secretario general del organismo.

"Hay un renovado interés en el estudio serio de la Biblia y en una reflexión teológica que nos ayude y acompañe a las iglesias en sus esfuerzos por discernir los desafíos más cruciales de nuestro tiempo", agregó.



## EL CLAI EN LAS REGIONES

### ANDINA

La Región Andina ha fortalecido su quehacer comenzando con el compromiso y participación cada día mas activa de sus Iglesias miembros e integrando a otras Iglesias en esta tarea de dar testimonio común ante nuestras respectivas sociedades de Unidad en la Misión y la Evangelización.

De acuerdo al contexto de cada uno de los países de la Región, y a como se han dado estos procesos de integración o reintegración al trabajo y actividades del CLAI por parte de algunas de las Iglesias miembros, podemos decir que hoy tenemos la confianza que la consolidación se ha dado a partir de la disposición de las autoridades a participar y a delegar su representatividad a pastores, líderes, mujeres y jóvenes de esas iglesias. Esta situación nos ha permitido dejar de lado las desconfianzas y caminar por la senda de una comunicación clara y transparente, de conocimiento mutuo, de diálogo y el entendimiento ante hechos que puedan causar discrepancias.

Alienta que ya al menos en Chile y Perú se esté consolidando la idea de los comités nacionales y en esos países ya un grupo de iglesias en dos ciudades están dispuestas a trabajar desde lo local a lo nacional. Eso significa que con el esfuerzo y la disposición de esas iglesias podremos difundir y expandir el quehacer del CLAI en las bases misma de las iglesias urbanas y rurales de esos países.

En Perú se avanzó hacia la incorporación a la membresía del CLAI de la Iglesia Anglicana, mientras que en Bolivia se sostuvieron encuentros con líderes de iglesias pentecostales en La Paz y El Alto para analizar una más estrecha colaboración con el Consejo.

En cuanto a los programas continentales, se hicieron los esfuerzos para que todos ellos tuvieran la relevancia y el rol que tienen dentro del contexto del quehacer del CLAI. La integración de nuevas iglesias es un hecho que se está dando en un proceso de conocimiento lento, pero seguro, teniendo presente las perspectivas de dos líneas de nuestras iglesias nacionales: "históricas" y pentecostales.

El encuentro de la Red Ecuéménica Latinoamericana para Refugiados, Migrantes y Desplazados celebrado en Arica en agosto, fue un momento importante para evaluar la realidad de los migrantes de países limítrofes en la región andina.

La Pastoral de Juventud realizó dos encuentros nacionales en Chile en Santiago, en el mes de agosto, y en Coronel (Octava Región), en noviembre. Los temas tratados fueron "Autoestima en la juventud actual" y "La sexualidad", respectivamente.

La Pastoral de Mujeres y Justicia de Género realizó varias actividades en Chile y Ecuador, que mostraron la progresiva consolidación del trabajo con mujeres de iglesias del CLAI en esos países. En cambio, no se logró avanzar el trabajo en Perú.

#### **Ecuador: Red de mujeres del CLAI contra el TLC**

La Red de Mujeres del CLAI en Ecuador se sumó a grupos y organizaciones ecuatorianas que no están de acuerdo con la firma del Tratado de Libre Comercio (TLC) con Estados Unidos.

En el segundo semestre del año las mujeres de la red participaron en una serie de jornadas de estudio sobre el tema, con el fin de conocer mejor qué está realmente en juego con la firma del tratado. El 5 de octubre participaron en la Campaña "Ecuador Decide" que convocará al pueblo ecuatoriano a una consulta popular por considerar que la firma del TLC es un asunto de trascendental importancia para el país.

La Red de Mujeres del CLAI agrupa a mujeres de diferentes confesiones de fe y promueve y acompaña la acción pastoral de las iglesias desde la perspectiva de género. Busca asimismo propiciar espacios de diálogo y reflexión bíblica y teológica acerca de la realidad social y económica del Ecuador y de América Latina.



Grupo de mujeres en el lanzamiento de la Campaña "Ecuador Decide".

Respecto del programa Unidad, Misión y Evangelización (UME), durante el año se realizaron visitas y reuniones con líderes de iglesias de Bolivia, Chile y Perú. Un hito significativo en este proceso fue el encuentro de obispos, pastores y líderes celebrado en la Iglesia Metodista de Arica en diciembre, para tratar el tema "La nueva ley del matrimonio civil", con una amplia representación eclesial. De especial importancia en este campo fue la visita de representantes de iglesias de Chile y Perú a Bolivia, en el mes de octubre.

La visita del Secretario General del Consejo Mundial de Iglesias (CMI) a Bolivia y Chile en noviembre fue una ocasión para fortalecer la imagen pública de las iglesias evangélicas en esos países, y una magnífica motivación para el diálogo ecuménico.

En Ecuador, la FEINE siguió protagonizando importantes jornadas de testimonio público en una compleja situación caracterizada por frágiles alianzas de las fuerzas políticas y creciente oposición al gobierno. Al celebrar su vigésimo tercer aniversario, recibió el reconocimiento de autoridades de Quito.

A lo largo del año, se pudo participar en una serie de eventos litúrgicos y ecuménicos, entre ellos la celebración de los noventa y cinco años de presencia y testimonio del pentecostalismo en Chile y la liturgia por el día internacional de los Derechos Humanos en la iglesia evangélica luterana de Chile.

#### Federación de Indígenas Evangélicos celebra XXIII aniversario

En ocasión de su vigésimo tercer aniversario, el alcalde de Quito, Paco Moncayo, entregó una condecoración del Consejo Metropolitano de la ciudad a la FEINE y afirmó que el gobierno local reconoce y respeta las diversidades y ha creado una oficina especial para fortalecer la participación de las comunidades indígenas en el proyecto de convertir a la capital "en una ciudad solidaria, equitativa y productiva".

Por su parte, el pastor Israel Batista, quien tuvo a su cargo una reflexión bíblica en la celebración, dijo que no es posible construir el Ecuador sin la riqueza de las culturas indígenas y que una tarea de la FEINE, consecuente con su vocación pastoral, es la de "luchar por la unidad de los pueblos y nacionalidades indígenas del país".

"Si la FEINE se convierte en un partido político más, o en una ONG más, dejará de cumplir un papel profético entre su pueblo", señaló el secretario general del Consejo Latinoamericano del CLAI y, recordando la visión del profeta Ezequiel, añadió que la FEINE tiene que poner carne a los huesos secos del país para que ellos proclamen la esperanza.

Concentración de indígenas de la FEINE en uno de los parques de Quito.



En su discurso de clausura el presidente de la FEINE, Marco Murillo, recordó que los indígenas evangélicos han tenido que enfrentar una doble discriminación: por indígenas y por evangélicos en un país donde, hasta hace muy poco tiempo, se desconoció la pluralidad y la diversidad étnica y religiosa.

## BRASIL

Conseguimos realizar grande parte das atividades programadas para o ano, e atender novas demandas surgidas a partir do universo das Igrejas Evangélicas. Nesse sentido, as redes de parceria foram fundamentais para suprir em infra-estrutura, recursos humanos e financeiros o que não fomos capazes de atender devido às nossas dificuldades momentâneas, especialmente no segundo semestre (saúde do Secretário Regional e problemas técnicos de informática e comunicação).

### Nova Visão do CLAI

O trabalho vem adquirindo complexidade cada vez maior, em virtude da necessidade de comunicação cruzada e interligada com outras organizações e com as próprias Igrejas, decorrente de processos de parceria e nossa inserção em Redes. Por outro lado, iniciamos o processo para desenvolver uma nova visão do CLAI no Brasil até a Assembléia Geral de 2007, a partir da Assembléia Regional de 2004, visando reduzir os custos operacionais sem comprometer a qualidade do trabalho e nossa relação com o universo evangélico brasileiro. Foram tomadas algumas medidas administrativas internas, reduzindo os custos operacionais no segundo semestre e refletindo-se no orçamento para o próximo ano.

Estamos construindo a "Rede Clai-Brasil", integrando os diferentes Programas e otimizando recursos humanos e materiais. O Programa de Pastoral Evangélica de Juventude, nesse sentido, foi o pioneiro. Há uma equipe regional para o Programa, formada por representantes voluntários indicados pelas Igrejas, a qual é coordenada por duas pessoas sob a supervisão do Secretário Regional. Essa prática, já consolidada com os jovens, será agora aplicada aos demais Programas e iniciativas da Região.

A fim de evitar despesas de viagem e hospedagem com reuniões, estamos incentivando reuniões virtuais, através de instrumentos tipo ICQ ou Messenger. Oportunamente teremos uma "sala de reuniões" em nosso Portal na Internet ([www.clai brasil.org.br](http://www.clai brasil.org.br)). Esse processo é bastante útil e prático para discutir situações pontuais ou planejar atividades. As equipes também podem aproveitar a realização de um evento para reunir-se e planejar seu trabalho, otimizando os recursos disponíveis para o respectivo Programa.

### Participação em Redes

A posição da Secretaria Regional como parte integrante e animadora de redes de cooperação, foi fortalecida, e estamos participando das seguintes redes: FÓRUM ECUMÊNICO DO BRASIL (organizado a partir do antigo CER/Brasil); REDE EVANGÉLICA NACIONAL DE AÇÃO SOCIAL (RENAS - reunindo organizações evangélicas de ação social); REDE EVANGÉLICA DE SOLIDARIEDADE (atuação junto às pessoas soroposi-

tivas e prevenção à AIDS); REDE FALE E ORE (Projeto Fale); FRENTE EVANGÉLICA PELA INTEGRAÇÃO SOCIAL (Igrejas e organizações evangélicas apoiando o Programa Fome Zero do Governo Federal), e REDE EVANGÉLICA JUBILEU DA TERRA (sobre Meio Ambiente e Biotecnologia). O papel da Secretaria Regional na consolidação dessas redes tem sido fundamental para garantir a participação institucional presente ou futura das Igrejas.

Nesse sentido, nossa Assembléia Regional tem se tornado mais que uma simples reunião de assuntos internos, mas um espaço de convívio e diálogo entre as Igrejas e Organismos membros, organizações parceiras e Igrejas ou organizações (não membros) que se aproximam de nós motivados por uma ou outra iniciativa programática.

### Relações com as Igrejas

O Secretário Regional mantém, sistematicamente, um regime de visitas às Igrejas aproveitando sua agenda de viagens e a realização de eventos para visitar Igrejas locais, Conselhos de Pastores, Grupos Ecumênicos locais e núcleos regionais do Conselho Nacional de Igrejas Cristãs (CONIC).

As relações institucionais com as Igrejas membros, em nível das direções nacionais, têm se mantido através de visitas, correspondências e envio de informes.

Através da REDE FALE E ORE temos chegado às bases (congregações) das Igrejas. Desde o início do Projeto temos utilizado a Rede para divulgar nossos programas, atividades e iniciativas. Em resposta, temos recebido muitas consultas, materiais, pedidos de apoio... Há uma demanda que não conseguimos dar conta, que é responder às dezenas de correspondências que recebemos a partir dessa Rede.



Rev. Luis Caetano  
Grecco Texeira.

Outro instrumento importante de comunicação com as Igrejas é nosso Portal na Internet, que no decorrer de 2004 sofreu alterações técnicas de modo a torná-lo um instrumento adequado de comunicação e não só de propaganda institucional. Observamos um crescimento significativo no número de visitas ao Portal, praticamente o dobro em relação a 2003, quando foi inaugurado. A partir do Portal temos recebido, por via eletrônica, pedidos de livros, assinaturas de periódicos, inscrições em eventos, correspondência de interessados em diferentes programas, etc.

O Centro de Documentação da Secretaria Regional tem sido outro instrumento de serviço e comunicação com as Igrejas. Além de colocar seu acervo documental e biblioteca à disposição de estudantes e pesquisadores, o Centro de Documentação é responsável pela divulgação das publicações do CLAI, especialmente os periódicos. O acervo está sendo organizado e cadastrado segundo critérios técnicos, e oportunamente será disponibilizado através do Portal na Internet. Mas já é grande o número de consultas que recebemos, seja pessoalmente na sede da Secretaria Regional, seja por via eletrônica (solicitação de material através de e-mail).

O Secretário Regional tem sido convidado, cada vez mais e em diversos contextos, a apresentar palestras, participar de painéis e mesas redondas. Os temas mais freqüentes foram correlatos à Década Ecumênica para Superar a Violência, Bioética, e Direitos Humanos.

Ampliamos este ano nossa comunicação com Igrejas e Organizações não membros do CLAI. Com a Visão Mundial temos em comum as Redes Evangélicas acima referidas, e parceria em alguns programas (Educação Sexual, Fale, Jubileu da Terra). Estabelecemos relação fraterna com o Exército de Salvação em nível nacional. Iniciamos um processo, ainda tímido, de diálogo com a Convenção Batista Brasileira, com a Igreja Presbiteriana do Brasil e com a Igreja Assembléia de Deus Betesda, a partir da participação de lideranças em eventos e Redes.

### **Novas Oportunidades de Testemunho**

O Governo Federal convidou a Secretaria Regional para colaborar em três iniciativas: a escolha de um representante evangélico no Conselho de Transparência Pública e Combate à Corrupção; uma Consulta sobre Atividades de Inteligência (segurança nacional) e iniciar um processo de reflexão a partir das Igrejas Evangélicas sobre temas de biodiversidade, biotecnologia e meio ambiente (origem do projeto Jubileu da Terra, parceria de várias organizações evangélicas). Ganhamos assim um espaço de atuação novo, e a tendência é que a relação com o Governo Federal cresça no futuro - um reconhecimento de nossa representatividade e capacidade de articulação.

Em 2004 a Secretaria Regional foi convidada e aceitou participar da organização do Movimento pela Ética na TV, que reúne igrejas, organizações, movimentos populares, membros de partidos políticos, líderes comunitários, e parlamentares. O Movimento Ética na TV é uma iniciativa de parlamentares e atua junto às grandes empresas incentivando-as a não manter publicidade em programas de televisão e de radiodifusão cujo conteúdo seja incentivador da violência, promova a exposição ridículas de pessoas, ou seja pornográfico. O Movimento, de âmbito nacional, já conseguiu, em menos de um ano, retirar do ar alguns programas (por falta de patrocínio) e a reformulação de outros. Por isso, já foi chamado para o diálogo com as grandes Redes de TV, a fim de negociar-se um código de ética adequado à televisão brasileira.

## **CARIBE Y GRAN COLOMBIA**

Durante este año la tarea de visualizar y hacer más fuerte la presencia de otros programas en la región ha sido parte de un esfuerzo importante.

### **Unidad, Misión y Evangelización**

Ha tenido una relevancia importante en la región en la medida en que las iglesias han comprendido la importancia de la propuesta. La realización de eventos locales que promuevan la oración, la reflexión y el actuar juntos se han venido dando con nuestro apoyo en Cuba, Puerto Rico y Colombia. Ya para este primer Semestre del 2005 Venezuela y Re-

publica Dominicana se unen al propósito de Crear encuentros de unidad con orientación de bases locales. Aquí hemos tenido, Retiros Parejas de Dirigentes de Iglesia, Encuentros de Maestros(as) de Escuela Dominical, Foros de reflexión acerca de la misión de la Iglesia, Consultas sobre el papel educativo de la iglesia

### **Fe, Economía y Sociedad**

El programa ha ido adquiriendo una relevancia inusitada en la región. Esto en la medida en que los efectos de la economía globalizada y la respuesta del programa se ha hecho pertinente no solo para el mismo CLAI Regional, sino para las Iglesias y organizaciones relacionadas. Desarrollamos un Taller Regional en cooperación con AIPRAL en la ciudad de Cartagena en el tema "Comercio Injusto o Dignidad Humana". Nos hemos dado a la tarea de crear redes de apoyo y cooperación con otras iniciativas en el ámbito local. En Colombia con la Comité de Lucha contra el ALCA. Difundimos la Publicaciones del Programa y hemos tenido representación de la región en los eventos Continentales.

### **Juventud**

La implantación del Plan Trienal de la Pastoral de Jóvenes ha tenido en nuestra región algunas características a resaltar: Los Encuentros Nacionales sigue siendo importantes. En el Segundo semestre los tuvimos en tres países. Cuba, Colombia y República Dominicana. La Comunicación con el Coordinador Continental ha sido fluida. Se hizo el nombramiento por parte del Equipo continental y se hizo su respectiva presentación de la Coordinadora Regional la joven metodista Puer torriqueña SONIA VASQUEZ. Importante resaltar que el último encuentro en Dominicana fue enfocado con el eje transversal de género.

### **Mujeres**

Se nombró la Coordinadora Regional de Mujeres, la Rvda. Adelaida Jiménez, de la Iglesia Presbiteriana. Tuvimos tres encuentros Nacionales en el segundo semestre con temas que responden a la problemática de las mujeres en sus respectivos contextos. La participación de la Rvda. Judith Von Osdol ha sido importante. Cada país cuenta con equipos nacionales que se reúnen tanto en el ámbito local como nacional.

### **Liturgia**

Hemos venido cooperando en la ubicación y selección de un grupo de aportes nuevos al programa de Liturgia, con miras a la consulta continental en Buenos Aires. Seguimos difundiendo los recursos litúrgicos producidos.

### **Cultura de paz**

La consolidación de la Red Ecuánica como espacio donde la voz pública de las iglesias se hace presente, es la señal más clara de este programa. Desde luego, se trata también de un foro con una clara visión de la responsabilidad ecuménica de las iglesias frente al contexto colombiano. Varios son los temas logrados: una fuerte línea editorial con capacidad para editar la memoria y los análisis; acompañamiento pastoral a la población desplazada;

esfuerzo formativo hacia la comunidad con la creación de una Escuela de DDHH; capacidad de articularse con otras organizaciones en la búsqueda de objetivos comunes. El Decenio para la Superación de la Violencia ha tenido una fuerte implementación en la región

#### Red EcuMénica define claves para acción pastoral

Los participantes en el encuentro de la Red EcuMénica de Colombia, que culminó en Cartagena de Indias el jueves 25 de marzo con la aprobación de una declaración final, dijeron que sus deliberaciones en estas jornadas señalan "las claves para la acción pastoral que con carácter de urgencia tenemos que desarrollar, con miras a avanzar hacia la construcción de un mundo justo y de una casa común posible para todos y todas."

Este encuentro, reza la declaración, "nos plantea el reto del trabajo junto a otras experiencias e iniciativas sociales que buscan la verdad, la justicia y la reparación de las víctimas de las violaciones a los derechos humanos; este encuentro nos fortalece en la solidaridad, como pueblos, como iglesias y como comunidad de fe y esperanza".

Del 23 al 25 de marzo, cerca de cincuenta delegados y delegadas de las iglesias y organismos cristianos que conforman la Red EcuMénica, así como representantes de organismos y concilios cristianos internacionales, debatieron aspectos de la realidad nacional, compartieron momentos de adoración y reflexiones bíblicas y teológicas, e intercambiaron experiencias sobre su presencia e inserción en el trabajo con comunidades en zonas de conflicto en el país.



Participantes en el Encuentro de la Red EcuMénica de Colombia.

#### Salud

La participación de la región en la Consulta Continental a inicios del año fue importante porque estableció no sólo un Equipo de Referentes, sino una clara estrategia que debemos ir implementando de cara a la pandemia del VIH-SIDA.

### Relaciones con iglesias y organizaciones

En este año 2004 hemos intensificado nuestros esfuerzos por crear, consolidar y mantener relaciones con iglesias y organizaciones que ven en el CLAI un espacio de confianza y de cobertura importante. Estuvimos ofreciendo una serie de vías de contacto y de acercamiento que podríamos resumir así:

- Divulgación de publicaciones y prospectos
- Comunicaciones electrónicas
- Diálogos Cara a cara en las vistas a cada país
- Vinculación de Dirigentes a Eventos Continentales
- Difusión de los Requerimientos Estatutarios para la membresía
- Planificación con los equipos de referentes y evaluación de los procesos

Creemos importante distinguir en este informe la situación actual de algunas iglesias miembros, de cara a las nuevas relaciones que van surgiendo en el devenir de los procesos de unidad. Algunas sufren de agotamiento y distanciamiento de cara a los procesos nacionales, hecho que es resultado de realidades nacionales de relacionamiento más que de nuestro acompañamiento como CLAI. En este sentido deben mencionarse las iglesias episcopales de Puerto Rico y Venezuela. El listado de nuevas iglesias y organizaciones que muestran interés en trabajar con el Consejo son las siguientes:

- Iglesia Bautista de Colombia
- Iglesia Metodista de Colombia
- Seminario Bautista de Colombia
- Iglesia Episcopal de Colombia
- Unicristiana de Venezuela
- Iglesia Maranatha de Venezuela
- Iglesia Discípulos de Cristo de Puerto Rico
- Consejo Evangélico de Venezuela
- Iglesia Fraternidad Bautista de Cuba
- Iglesia Luterana de Puerto Rico
- Iglesia Pentecostal de República Dominicana
- CODUE (República Dominicana)

Representantes de la Junta Directiva y de iglesias miembros del CLAI en el Caribe y Gran Colombia.

### Representantes del CLAI se reúnen en Dominicana

Miembros de la Junta Directiva y líderes de iglesias miembros del Consejo Latinoamericano de Iglesias (CLAI) se reunieron el pasado mes de julio en San Pedro Macoris para deliberar acerca de los énfasis programáticos y las estrategias para el trabajo del Consejo en la región del Caribe y la Gran Colombia..

La reunión, que tuvo como sede el centro de retiros de la Iglesia Episcopal Dominicana Obispo Kellogs, permitió un animado intercambio de ideas para avanzar el trabajo ecuménico en la región y analizar los retos que plantea la situación haitiana al CLAI y a sus iglesias.

El Rev. Julio César Holguín, presidente del CLAI, y obispo de la Iglesia Episcopal Dominicana, valoró la reunión como un positivo impulso en búsqe-



da de la unidad de las iglesias dominicanas, pero especialmente "como una posibilidad para asumir nuestro reto más grande que es lograr la presencia del CLAI en el abatido país haitiano".

#### **CLAI organiza retiro de familias en Cuba**

"Esperábamos ansiosamente un retiro como éste desde hace varios meses y finalmente se dio. Agradecemos al CLAI por su esfuerzo al ofrecernos este espacio para que las familias de los líderes de las iglesias hallan podido reunirse".

Así se refirió a esta experiencia la Rev. Uramis Frómeta, de la Iglesia de Dios, quien comparte responsabilidades pastorales con su esposo en la oficina Nacional de la Iglesia de Dios en Nueva Gerona, Isla de la Juventud.

Durante tres días, del 15 al 17 de junio, líderes de iglesias y cónyuges participaron en un retiro espiritual que tuvo como sede el Centro de Reflexión y Diálogo de Cárdenas, en la provincia de Matanzas. Fueron momentos especialmente dedicados a la oración, la reflexión, el estudio y el descanso.

Según el secretario regional del CLAI para el Caribe y la Gran Colombia, pastor Jairo Barriga, "el retiro resultó muy significativo para una propuesta de unidad centrada en la fraternidad, el encuentro, la construcción de relaciones y el acompañamiento pastoral de unos para con otros".

#### **Destacan vínculos entre evangelización y servicio**

Las iglesias miembros del CLAI en Puerto Rico plantearon aquí que la evangelización como la misión de la comunidad de fe, está estrechamente ligada al servicio.

"Estamos ante otro claro modelo de misión que basa su acción en la tarea diaconal de dignificación de la vida en todos sus frentes", señalaron en el encuentro realizado el pasado 28 de agosto que convocó a 35 pastores y pastoras y al liderazgo de las Iglesias de cara al tema propuesto por el programa Unidad Misión y Evangelización del CLAI.

El evento, auspiciado conjuntamente por el Concilio de Iglesias de Puerto Rico, se celebró en el Centro Cristiano de la Iglesia Discípulos y fue la oportunidad para escuchar y debatir los testimonios de los responsables de diferentes ministerios de servicio de las Iglesias.

El tema central fue presentado por la pastora bautista Rvda. Laura Ayala, bajo el título de "La centralidad del ministerio social de la Iglesia".

### **Comunicaciones y publicaciones**

Este período ha estado ha estado lleno de grandes retos en el campo de las comunicaciones. Hemos hecho el esfuerzo de comunicar "más y mejor", sin ser causa de agotamiento en un mundo donde nuestros archivos electrónicos se ven saturados de comunicaciones. La publicación de las actas y de las notas periodísticas ha sido una tarea que se intenta mejorar con la inclusión de fotografías y de detalles importantes para la sistematización

de nuestro nuestros procesos de unidad. Los libros y publicaciones más divulgadas en este período han sido "Gracias cruz y Esperanza", "Por un Mundo otro", "Guía para campamentos Cristianos", revista Signos de Vida y periódico Nuevo Siglo.

## MESOAMÉRICA

Para 2004 nos planteamos tres grandes derroteros que marcarían nuestra vida como región. El primer objetivo, "analizar la implicaciones y los impactos en la sociedad mesoamericana de las medidas económicas de la globalización y de los tratados de libre comercio con Estados Unidos", lo realizamos mediante tres encuentros subregionales. En julio para Panamá, Costa Rica y Nicaragua; en noviembre para Honduras, El Salvador y Guatemala y en diciembre para México. Creemos haber alcanzado la meta de haber introducido a las iglesias miembros en una reflexión necesaria para la vida misional. Esta reflexión se ha venido desarrollando en los diferentes movimientos y organizaciones sociales de la zona. Evidencia de ello es la realización del Foro Social Mesoamericano en julio en San Salvador, el cual mostró la manera en que nuestros pueblos enfrentarán esta coyuntura en los años siguientes. Esta una reflexión que debemos continuar, dando pasos de resistencia.

Uno de los efectos que quisimos alcanzar fue lograr un nivel de incidencia en las esferas de poder de nuestros países. Un ejemplo de ello es la Carta Pastoral emitida por las iglesias de Costa Rica, Panamá y Nicaragua, como uno de los frutos de su taller subregional en julio, la cual refleja la madurez que nuestro liderazgo ha redesarrollado sobre este tema. La carta fue difundida ampliamente. Una muestra de esta incidencia fue la afirmación del Licenciado Otón Solís, actual líder del Partido Acción Ciudadana (PAC) y candidato a la presidencia en el 2003 en Costa Rica, quien afirmó que "nunca había visto una posición tan seria, directa y profética de parte de un grupo de iglesias evangélicas sobre el TLC". Palabras pronunciadas durante un desayuno con pastores que semanas después celebramos para continuar la reflexión del tema.

### Iglesias declaran su oposición al TLC centroamericano

En una declaración conjunta, las iglesias evangélicas de Costa Rica expresaron su oposición a los Tratados de Libre Comercio entre la Región Centroamericana y Estados Unidos, por el carácter de exclusión a los sectores más desprotegidos de la población.

La declaración ecuménica expresa también el rechazo a "todo el entorno de corrupción que embarga y ensombrece la realidad nacional", así como a todos los abusos del poder.

Igualmente, repudia a "las nuevas formas de extorsión y manipulación que se hace con la fe de las personas", bajo la bandera de "teología de la prosperidad". Nos oponemos a que nuevos mercaderes de la fe, negocien y pervertan el nombre de Jesucristo, afirma.

Esta declaración es resultado de una serie de reuniones de reflexión a lo largo de septiembre y octubre de los líderes, obispos y presidentes de

las iglesias costarricenses miembros del Consejo Latinoamericano de Iglesias (CLAI).

Firmaron la declaración la Primera Iglesia Evangélica Centroamericana, la Iglesia Luterana Costarricense (ILCO), la Iglesia Evangélica Luterana de Costa Rica, la Misión Luterana Centroamericana y la Iglesia Episcopal. También firmaron la Iglesia Presbiteriana, la Iglesia Morava, la Federación Bautista, el Seminario Bautista, la Iglesia Menonita, la Iglesia Metodista Wesleyana, Federación Comunidad de Amor (FEDEICA), la Universidad Bíblica Latinoamericana (UBL) y la Secretaría Centroamericana del Consejo Latinoamericano de Iglesias.

En segundo lugar nos planteamos "la continuación del proceso de la organización local de las iglesias miembros de la región", en este caso en Guatemala y El Salvador, con la designación de un animador por país. Mediante procesos plenamente democráticos, participativos y después de varias visitas de acompañamiento y conversaciones con los obispos y su liderazgo, se alcanzó el 16 de octubre nombrar a Zeus Martínez de la Iglesia Episcopal como animador de Guatemala y el 19 de noviembre nombrar al pastor luterano Rafael Menjivar como animador de El Salvador. Ahora nuestro equipo de animadores y animadoras está ya completo y eso nos llena de satisfacción. A esto se ha unido el desarrollo de trabajos nacionales de manera activa en seis de los siete países de la región. La lista de actividades promovidas desde los equipos nacionales es grande y muy satisfactoria. Sentimos entusiasmo y compromiso en cada animador, quienes de manera totalmente voluntaria y ad honorem representan al CLAI en un sin número de actividades. Ellos se han vuelto la cara del CLAI también.

#### Representantes de iglesias del CLAI visitan Chiapas

Líderes de las iglesias metodista y presbiteriana mexicanas miembros del Consejo Latinoamericano de Iglesias (CLAI), realizaron una visita pastoral al convulsionado estado de Chiapas para participar en la XIII Asamblea Nacional del Consejo Indígena Campesino Evangélico de México (CICEM), que se celebró en San Cristóbal de las Casas, la capital de dicho estado, los días 17 y 18 de marzo.



Los representantes de iglesias también visitaron la ciudad de Tuxtla Gutiérrez, donde se encontraron con evangélicos indígenas tzotziles y tzeltales que se encuentran ya seis años injustamente presos en el penal de Cerro Hueco, por la masacre de Acteal.

El 22 de diciembre de 1997, miembros de un grupo paramilitar mataron a 45 indígenas tzotziles, que rezaban en un templo de la comunidad de Acteal, en Los Chorros, Chiapas.

En la matanza murieron 21 mujeres, 15 niños y 9 hombres, todos ellos refugiados del grupo Las Abejas.

"En Cerro Hueco fuimos recibidos con alegría, son 82 hermanos los que se encuentran presos, de inmediato se juntaron y la reunión se hizo dentro

Rev. Isaías Ramos.

del templo que se encuentra en el penal, el propósito era acompañarles, orar, darles palabras de aliento", relató Marcela Franco, quien coordina las actividades del CLAI en México.

El viernes 19 los representantes del CLAI se sumaron a una marcha organizada por la Directiva del Presbiterio Centro Sur de Chiapas, para protestar por la lentitud burocrática con que se ha tratado el caso Acteal.

La marcha culminó frente a la sede de los Juzgados y durante la misma se realizaron entrevistas por los medios de comunicación. También hubo una reunión con el juez que atiende el caso Acteal, en la que los miembros de la delegación señalaron que sus iglesias y el CLAI permanecen al tanto del proceso, y que esperan que se imparta justicia apegada a derecho.

En ese sentido y a dos años de la gestión de esta Secretaría, creemos haber superado el tiempo del activismo en la región y haber podido afinar el concepto de proceso, lo cual implica el desarrollo de estrategias y mucha constancia de un liderazgo que está comprometido a representar al CLAI en la vida de su país. Estamos desarrollando planes de trabajo que responden al quehacer actual; por ejemplo, en México, las iglesias de CLAI se han hecho presentes en la defensa de los derechos de los indígenas en el caso Acteal, brindando una respuesta integral para las familias de las personas encarceladas sin un debido proceso y con base a la mentira. En Nicaragua se realizaron foros con líderes cristianos acerca de la incidencia en la política y la gestión pública. En El Salvador las iglesias acompañaron el proceso de las elecciones presidenciales el 21 de marzo, sirviendo como observadores y garantes de que los comicios se realizaran de la manera más transparentes y segura posibles. Nosotros fuimos testigos de esto al estar como observadores internacionales.

Creemos que el ejercicio de que cada país establezca su plan de trabajo hace a las iglesias apoderarse del CLAI y su manifestación local. La realización de actividades regionales y continentales y la participación de las iglesias en estas dan el sentido de pertenecer a algo mayor y no actuar como pequeñas islas.

Es sumamente satisfactorio escuchar las palabras de uno de los pastores de mayor trayectoria en el mundo evangélico costarricense, el Rev. Marcos Ruiz de la iglesia luterana cuando afirma "si el CLAI sigue con la fuerza que ha venido teniendo se establecerá como un referente evangélico de suma importancia".

En tercer lugar nos planteamos "fortalecer el papel de los animadores y animadoras nacionales mediante la definición de sus funciones, la capacitación en cuanto al liderazgo de grupos y la actualización en cuanto a la realidad de la región". No fue fácil hacer esto y a la vez ir afirmando la organización local en cada país, pero creemos haberlo alcanzado. La idea que teníamos en mente era iniciar la integración del equipo de líderes que hacen posible el trabajo local, mediante el compartir, la reflexión y la oración. Fue así que del 14 al 18 de setiembre se realizó en Costa Rica el primer encuentro de animadores de la región con la presencia de cuatro de los animadores ya nombrados y de tres de los miembros de la Junta Directiva que pertenecen a nuestra región. Aun teníamos pendientes el nombramiento de dos animadores más lo cual, como lo señalamos al inicio, se dio posteriormente.

En este encuentro analizamos el rol animador nacional, definimos estrategias de trabajo regional, compartimos las diversas experiencias de cada uno en la realización del trabajo, crecimos, nos sentimos equipo y como algo de gran importancia, reafirmamos la visión que tenemos de CLAI para la Región Mesoamericana. Es realmente satisfactorio el acompañamiento que los hermanos de la Junta Directiva han dado, no solo en esta reunión, sino a lo largo de nuestra gestión.

Finalmente queremos agregar que la comunicación ha sido parte crucial del trabajo diario en todo lo que anteriormente se ha descrito. No hemos escatimado recursos y tiempo en mantener una comunicación fluida y sin ruidos, como decimos los comunicadores, o como dijo nuestro secretario general en una ocasión "una comunicación casi epistolar". Y lo es así pues en cada mensaje y llamada telefónica no solo se incluyen aspectos meramente de trabajo para los animadores y equipos nacionales sino también aquellos elementos que hacen posible sentirse acompañado pastoralmente.

En conclusión podemos afirmar que en el 2004 hemos terminado de sentar las bases para el desarrollo de un CLAI en crecimiento, bajo una nueva visión. Con un liderazgo nacional convencido e identificado con la causa ecuménica. Y con la conciencia de pertenecer a una gran familia continental llamada CLAI a la cual Dios ha llamado a ser testigo de su Reino y su Justicia en América Latina.

## RÍO DE LA PLATA

El objetivo central de la Región ha sido afirmar al CLAI como espacio de encuentro, participación y reflexión de las Iglesias (miembro y no miembro), desde una perspectiva ecuménica. En este sentido distintos procesos se van consolidando:

### Equipos de referentes

Los procesos de encuentro (quinto año) con los Equipos de Referentes en los tres países se han desarrollado con normalidad. Esto es, se han reunido en tres o cuatro oportunidades en el año. El diálogo y la participación se han mantenido muy fluidos, decidiendo juntos programación y prioridades para el año. En Paraguay seguimos registrando mayor participación de Iglesias no miembros de CLAI. Cada reunión de Equipo de Referentes nos permite compartir informaciones sobre la realidad de las Iglesias, así como las nuevas propuestas y publicaciones que surgen en el ámbito del CLAI.

### Encuentros POM

En el ámbito de los encuentros de Presidentes, Obispos y Moderadores (tercer año) ha sido de valor tanto para el diálogo entre pares, como para el diálogo con el CLAI como institución. Se han reunido en Uruguay y en Argentina en tres oportunidades durante el año. Las visitas del Rev. Carlos Ham, de Misión Mundial y Evangelismo del CMI, y la visita del Presidente de CLAI, Obispo Julio Holguín junto al con Obispo Julio Murray, fueron marcos para el encuentro con las autoridades de las Iglesias del CLAI en la región.

### Programas de niños

En Uruguay (4to. Año) es el grupo de jóvenes (8) que asume esta tarea. 30 niños y adolescentes, en cuatro encuentros de reflexión teológica, con la ayuda del grupo de jóvenes de CLAI, en los meses de julio, agosto, septiembre y octubre en Montevideo, tuvieron su proceso de reflexión conjunta produciendo un material de afirmaciones teológicas que está siendo procesado para editarse y compartirlo. En Argentina (tercer año) se ha convocado al grupo de directores (8) de Coros infantiles para acompañar la tarea. En Mar del Plata y en Buenos Aires se realizan sendos festivales de coros teniendo una excelente participación tanto de niños como de público. Se acompaña la producción del CD "Con la voz de los pequeños" y su correspondiente Cancionero.

### Programa de juventud

Es el más antiguo, ya lleva 15 años en la Región. Cada Equipo nacional, compuesto por representantes de las distintas Iglesias tiene 3 o 4 reuniones anuales, realiza su encuentro/campamento nacional y regional, donde renuevan periódicamente sus coordinadores y desarrollan distintas actividades. Además del Encuentro regional que junta a los equipos de los tres países, este año se logró concretar el programa de pasantías en comunidades indígenas en Argentina, la capacitación en liderazgo recreativo en Paraguay, y el trabajo con niños, adolescentes y las "tardes compartidas" en Uruguay.

#### Programa de intercambio de jóvenes en Argentina: El cachetazo de la realidad

María Celia Trejo sonríe recordando las singulares experiencias vividas entre los indios wichi en la comunidad chaqueña de Puerto Embarcación, un lugar remoto y olvidado de la geografía argentina, próximo a la frontera con Bolivia. Quizás porque allí, alejada del materialismo cotidiano que abraza a los jóvenes en Buenos Aires, sintió "el cachetazo de la realidad".

María y otros dos jóvenes de la Iglesia Cristiana Bíblica viajaron 25 horas el mes de septiembre para llegar a esa región árida, polvorienta y ventosa de la provincia de Jujuy, donde está enclavada una misión de la Iglesia Anglicana del Norte de Argentina.

La visita de una semana a la comunidad wichi fue la tercera de su tipo y es parte de un programa de intercambio de jóvenes de las iglesias miembros del Consejo Latinoamericano de Iglesias (CLAI) en Argentina con comunidades indígenas de las etnias wichis, toba y mapuche.

Previamente, jóvenes valdenses, reformados, pentecostales y de la iglesia Hermanos Libres habían protagonizado otras visitas a comunidades tobas en la región de El Chaco, y mapuches en Río Negro.



María Celia Trejo.

Ahora, la segunda parte del programa contempla una visita de jóvenes de esas etnias indígenas que se congregarán en Mar de Plata, los días 3 al 5 de diciembre. El programa ha sido muy útil para potenciar el intercambio cultural y la valoración de las respectivas culturas, señala David Cela, coordinador de la pastoral juvenil del CLAI.

Una de las cosas que más impactó a María Celia fue la simplicidad de la vida de los wichis. "Aprendí que la gente puede ser feliz y vivir su fe sin tanta abundancia material. Eso nos hizo pensar y replantearnos nuestra valoración de las cosas", señaló.

### **El Foro de la Mujer en la Argentina**

Es coordinado por la pastora Margarita Tourn, tuvo un muy buen año de trabajo. Con un promedio de unas 20 mujeres, provenientes de 6 iglesias distintas, han cumplido con el calendario de reuniones que se trazaron para todo el año, reuniéndose los segundos sábados de los meses de marzo, junio, septiembre y diciembre. Tuvieron una dinámica de estudio bíblico y tratamiento de un tema cada vez. Tuvieron el "Encuentro Nacional en Córdoba" los días 9 al 11 de octubre, con la participación de 65 mujeres de distintas zonas e iglesias de Argentina.

La evaluación es altamente positiva y vemos como va creciendo el interés de las mujeres por participar de este espacio de encuentro ecuménico cada año. Este Foro y su tarea sistemática, la reflexión y materiales que provee, es referencia clara para las organizaciones de mujeres de las Iglesias en su camino hacia la constitución de la Pastoral de la Mujer en sus denominaciones. Por otro lado, el Foro de la mujer del CLAI en Montevideo (tres años) mantiene su ritmo con el encuentro de mujeres el último sábado cada dos meses, en la sede de la Asociación Cristiana Femenina, con una participación de 25 mujeres de distintas Iglesias. El desafío para el próximo año es la realización de un encuentro más amplio de dos jornadas que convoque a mujeres del interior del país.

### **Encuentros ecuménicos para laicos/as en Uruguay y Paraguay**

En Salto, día 24 de abril, con la participación de 35 personas, provenientes de las Iglesias: Metodista, Católica, Anglicana, Pentecostal Naciente. El tema fue "Las mujeres en la historia de la Salvación: Las matriarcas" y estuvo a cargo de la pastora Beatriz Ferrari. En Montevideo, 8 de mayo, con la participación de 30 laicos y laicas de distintas iglesias (Metodista, Valdense, Católica, Anglicana) y el tema estuvo a cargo del Pastor Álvaro Michelín Salomón: "Trasfondo Judío de los Evangelios".

En el Centro Emmanuel, los días 8 y 9 de octubre, con la participación del Equipo Ecuménico de Animación Bíblica y con la participación de 26 personas de distintas Iglesias se desarrolló el Encuentro Bíblico "Jesús y las Mujeres". Sandra Mansilla y Beatriz Ferrari tuvieron a su cargo el tema. En Montevideo el 4 de septiembre Encuentro de las Iglesias, en la Iglesia Metodista San Pablo en relación con la celebración de la reunión de la Mesa Ejecutiva de CLAI en esta ciudad. El tema giró en torno a lo que significa la Misión Integral de la Iglesia en una sociedad secularizada como la uruguaya. Hubo un panel disparador de este tema (el historiador Roger Geymonat, la pastora Inés Simeone, y el pastor Ricardo Collazo) y un rico diálogo. Participaron unas 45 personas provenientes de todas las Igle-

sias miembro del CLAI en Uruguay. En Asunción de Paraguay, el 30 de octubre el "Encuentro de Familias" en la Quinta Ykuá Zati. Convocó a treinta personas provenientes de las Iglesias: Presbiteriana, Metodista, Discípulos de Cristo, Hosanna y Metodista Libre. El expositor fue el hermano Antonio Montiel, y el tema fue "La familia desde la perspectiva cristiana".

#### Delegación del CLAI visita el Río de la Plata

Una delegación de la junta directiva del CLAI, encabezada por su presidente, el obispo Julio César Holguín, viajará a Buenos Aires los días 24 y 25 de junio para reunirse con las iglesias y organismos miembros del Consejo en la región del Río de la Plata.



Rev. Juan Gattinoni.

Acompañaran al obispo Holguín en esta visita el pastor Juan A. Schvindt, secretario ejecutivo de la IERP y Vicepresidente del CLAI, el obispo Julio Murray, Ana de Medio y Giselle Berger, todos miembros de la junta directiva.

En su reunión del mes de abril, la Mesa Ejecutiva del CLAI tomó algunas decisiones que afectan la vida del CLAI en general y que significan modificaciones en la organización regional. El propósito central de la visita es poder charlar sobre estas decisiones con las iglesias y organismos miembros en la región.

"Hemos llamado a esta convocatoria 'Compañeros en Misión', pues queremos aprovechar esta oportunidad no sólo para recibir estas visitas, sino también para encontrarnos como iglesias y organismos ecuménicos", señaló el pastor Juan Gattinoni, secretario del CLAI en la región.

"Aprovecharemos este encuentro para compartir cómo estamos, cuál es el rumbo y objetivo en pos de lo que nuestra propia denominación está caminando. Al escucharnos mutuamente, al escuchar a los hermanos de Junta Directiva del CLAI, nos animaremos a preguntarnos en qué medida podemos ayudarnos y compartir bilateralmente entre todas, o en qué medida el CLAI nos puede servir mejor y más eficientemente", enfatizó.

#### Programa de superación de la violencia

El 25 y 26 de Junio, se realizaron las Jornadas sobre Violencia Intra familiar, organizadas por el Área Social de Misión de Amistad (cuarto año), auspiciadas por el CLAI. La asistencia fue de 46 personas. Organizado por el programa "Voz de la mujer" dirigido por Sonia Dovat y la Pastora Blanca Armand Pilon se realizó en Paysandú (Uruguay) el segundo nivel del Seminario de capacitación sobre el tema violencia intra familiar en continuidad con lo realizado durante el año 2003. Se desarrolló en cinco sábados consecutivos (uno por mes). En Salto (Uruguay) se realizó el primer nivel de dicho Seminario, con la participación de 18 personas provenientes de las Iglesias Metodista, Valdense, Pentecostal Naciente y Católica.

### Programa Fe, Economía y Sociedad

Un taller sobre "Fe, Globalización y Economía" en Asunción de Paraguay, fue realizado el 6 de agosto, en la sede de la IERP. Estuvo a cargo del Dr. René Krüger. Participaron 25 personas. Taller bíblico sobre el tema "Poder y Servicio" en Montevideo. Las presentaciones estuvieron a cargo del Dr. Néstor Míguez y del economista Patricio Rodé. Asistieron 36 personas. Apoyamos el 20 de octubre el lanzamiento de la tercera edición de "Montevideo a Pata", este año con el slogan: Montevideo a Pata... es Compromiso.

### Programa de Liturgia y Espiritualidad

A pedido de la Iglesia Valdense de Uruguay se realizó un taller de liturgia para personas de distintas Iglesias residentes en la zona de Colonia Valdense. Estuvo a cargo de Horacio Vivares y Heber Cardoso. Participaron 26 personas. Por decisión de la Mesa Ejecutiva del CLAI hemos asumido nuevamente la coordinación de la Red de Liturgia (catorce años). Se contrató un nuevo servicio para hacer los envíos cotidianos de la Red, Los nuevos envíos tienen un diseño diferente y más atractivo. Se cuenta con un padrón de participantes de más de 1700. El sistema permite que cada usuario pueda desactivarse libremente, y tiene mecanismos de aviso para aquellos que dejan de utilizarla.

#### Red de Liturgia del CLAI "por otro canal"

La Red Electrónica de Liturgia del CLAI vuelve a aparecer, "por otro canal" para acompañarles, servirles y ser un medio de compartir, informó su coordinador, el pastor Juan Gattinoni, secretario del Consejo para el Río de la Plata.

"Resulta que tuvimos serios problemas técnicos de envío con el sistema anterior. En lugar de ser instrumento de bendición, nuestra Red se había convertido en un gran emisor de virus y problemas", señaló.

"Hemos cambiado la presentación de los envíos, y hoy podemos estar de nuevo con Uds. para servirles, ¡por la Gracia de Dios!", destaca la comunicación de Gattinoni.

La anterior casilla ([redlitclai@clairp.com.ar](mailto:redlitclai@clairp.com.ar)) ha quedado desactivada, de modo que, si Ud. quiere comunicarse con la Red, puede realizarlo fácilmente haciendo un click en la imagen superior del mensaje (suscriptores que puedan recibir mensajes "con formato") o bien enviándoles un mail a la siguiente dirección electrónica: [redclai@redclai.com.ar](mailto:redclai@redclai.com.ar).

Más de mil setecientos usuarios reciben diariamente, vía correo electrónico, los recursos litúrgicos de este servicio del CLAI.

### Mesa de Asuntos Indígenas (tres años)

La MAI es un espacio para compartir la realidad de los pueblos aborígenes y articular lo que las Iglesias están haciendo en este camino. Se reúne 3 o 4 veces en el año. Este año articuló las pasantías de jóvenes en comunidades indígenas y envió una carta al Presidente Argentina sobre la cuestión de la posesión de la tierra.

**Programa de Diálogo sobre Evangelización/ Misión de la Iglesia (UME)**

Diálogo de pastores y líderes en ciudades del interior sobre evangelización (dos años), a propósito de la visita del Dr. Carlos Ham.; Diálogo a nivel de base de líderes evangélicos, pentecostales y católicos en Bariloche; acompañamos el encuentro de Diaconía organizado por la IERP; encuentro interreligioso "La integración de las personas con discapacidad"; el Seminario de Actualización Teológica (doce años) en Montevideo con el tema Misión Integral y tres temas de estudio: Violencia intra familiar, (Blanca Armand Pilon) Reducción de daño en la adicciones, (Oscar Núñez) y el Suicidio, (Alicia Zijlstra). Por otro lado estamos articulando los procesos de capacitación hacia el interior de Argentina - Uruguay - Paraguay con ISEDET, dedicado a laicos y pastores.

**Propuesta de trabajo de PNUMA en Argentina**

Presentación del programa en el Senado de la Nación a cargo del Dr. Alfredo Salibián. El 5 de septiembre se hizo la "Celebración EcuMénica del Medio Ambiente", en el popular barrio de la Boca. Los días 6 y 7 de noviembre, a pedido de un grupo de Iglesias de Rosario, Argentina, se realizó un Taller de concientización sobre la Soja y su impacto en el Ecosistema.

**Centro de Documentación**

Está en marcha, aunque todavía faltan algunos pasos. El mismo se desarrolla en un programa llamado WinIsis, que permite poner toda esta información accesible en la página Web que ya está en formación de la Secretaría Regional. Libros documentos y distintos recursos estarán a disposición de Iglesias, estudiantes e investigadores por este medio.

# PROGRAMAS Y PASTORALES

## PASTORAL DE MUJERES Y JUSTICIA DE GÉNERO CLAI

Los objetivos generales de la Pastoral son las publicaciones, la formación del liderazgo - con talleres, encuentros- el desarrollo de las comunicaciones e investigaciones en torno a los temas de género e Iglesia.

En cuanto a los objetivos específicos se trata de publicar insumos para promover el tema de género en la iglesia y sociedad, mantener líneas "más tradicionales" dentro de las Iglesias (MMP, DMO, etc.) y promover e instar un enfoque de género en la programación general e institucional. También se busca facilitar y capacitar la planificación por país en el trabajo de los equipos nacionales, apuntar y promover una planificación estratégica, nacionalmente y regionalmente, identificar, promover y capacitar un liderazgo transformador en los equipos y proveer recursos para los equipos e iglesias en cada región del CLAI.

La pastoral de Mujeres y Justicia de Género mantiene el perfil de una pastoral de desafío, exhortando a las comunidades y ofreciendo y acompañando procesos, ponencias y publicaciones a fin de asesorar procesos, diálogos y caminos de cambio en el tema de justicia de género dentro de las iglesias.

### Analizan uso de la Biblia para momentos de crisis



Atendiendo a la invitación del grupo Ecuador de la "Pastoral de las Mujeres y Justicia de Género" del Consejo Latinoamericano de Iglesias (CLAI), cerca de 40 delegadas y delegados, se reunieron el 31 de mayo y 1 de junio en las instalaciones de la Iglesia Evangélica Metodista Unida del Ecuador, en Quito, para trabajar el tema "Renovando nuestros saberes: el uso de la palabra de Dios para edificar, sanar y ayudar en momentos de crisis".

Los talleres fueron dirigidos por la Rev. Judith Van Osdol, secretaria de la Pastoral. Este es el segun-

Rev. Judith Van Osdol.

do taller realizado; el primero se realizó en mayo del 2003, a partir del cual se estableció el grupo Ecuador de la Pastoral.

En esta ocasión el estudio y los debates giraron alrededor de la propuesta de desarrollar un liderazgo transformacional al estilo de Jesús, como paradigma para la intervención en crisis por los miembros de las iglesias.

“En un contexto social donde vivimos en un estado de crisis permanente, muchos de los modelos de acercamiento a las personas sufrientes profundizan el dolor en lugar de mostrar vías de transformación de la crisis”, apuntó la Rev. Van Osdol.

Los cinco ejes de trabajo de la pastoral son los siguientes:

1. Formación y capacitación de equipos nacionales y coordinación regional
2. Formación y materiales, información e insumos para la Red de Pastoras y Teólogas;
3. Red SISTERS-“Red de Hermanas” superación del racismo, sexismo y clasismo
4. Superación de la Violencia-en el marco del decenio para la Paz;
5. Movimiento mundial de oración de la Moneda Más Pequeña, para la paz, justicia y reconciliación.

#### Publicaciones 2004

- Dos publicaciones (folleto y librito) para el Día Internacional de las Mujeres
- Preparación de meditaciones para publicación en el Libro de “Lecturas Diarias”
- Preparación de una serie de meditaciones para publicación en el “Círculo de Oración”
- Publicación de “La Iglesia Como Comunidad Inclusiva” (con la UBL e ISEDET)
- Artículo de “Globalización y Género” para un libro publicado por el ISEDET y la FLM
- Publicación de textos y estudios bíblicos para el calendario del CLAI para el 2005.
- Reimpresión del libro de Elsa Tamez, Las Mujeres en el Movimiento de Jesús.

#### CLAI realiza encuentro de mujeres en Cali



Participantes en el encuentro nacional de mujeres en Cali, Colombia.

A mediados de agosto Santiago de Cali, una de las ciudades colombianas más azotadas por la violencia de diferentes sectores armados, fue escenario del Encuentro Nacional de Mujeres convocadas por el CLAI y por la Red Ecueménica de Iglesias. El tema del encuentro, “Mujeres anunciadoras de vida denuncian toda violencia”, sirvió para enfatizar el esfuerzo que ellas

realizan por superar las condiciones que hacen precaria su existencia cotidiana.

En momentos en que finalizaba el encuentro Internacional de Mujeres contra la guerra en Bogotá y se iniciaba el referendo revocatorio en Venezuela, unas 65 mujeres discutieron las tendencias económicas nacionales y sus efectos en las mujeres, causas y consecuencias de la violencia contra la mujeres, el proyecto de Dios en la mujer -con dos estudios bíblicos excelentes- y finalmente propuestas alternativas de construcción de la vida.

Una de las delegadas de la región de Antioquia expresó con mucha fuerza, coraje y ternura su experiencia, luego de haber participado en los tres encuentros de este tipo: "Invito al CLAI a no desfallecer en la realización de estos eventos de mujeres. Yo he sentido personalmente en mi vida el cambio de mi hogar. Mi propia familia estaba por destruirse y mis hijos se distanciaron de mí. Hemos recuperado en mi hogar un estilo de vida no violento, el cambio empezó en mí, continuó con mi esposo y ahora poco a poco mis hijos e hijas están el proceso de recuperación".

### Actividades, Presentaciones, Ponencias, Talleres

Durante el 2004 la Pastoral de Mujeres y Justicia de Género del CLAI patrocinó casi cien talleres y presentaciones a través de encuentros, consultas y convocatorias en quince de los veinte países del CLAI en las siguientes categorías:

Actividades PMG 2004	Talleres/Presentac.	Encuentros	Consultas	Publicaciones
Biblia desde Perspectiva de Género	3	3	7	2
Poder y Liderazgo Transformador	16	7	2	1
Superación de la Violencia, Cultura de Paz	12	3	2	(2 pendientes)
Sexualidad y Género (incluido VIH/sida)	9	4	2	1
Derechos Humanos (incluido DD indígenas)	6	2	(pend para 2005)	2
Justicia Económica	7	3	(pend. para 2005)	1
Pastoras y Teólogas	7	3	2	1

### Interpretación e impactos

Como demuestra gráficamente el cuadro arriba, hubo y hay un reclamo muy fuerte desde la base de las iglesias en la materia de formación bíblica y teológica de género. Se ve una carencia generalizada en esta materia en casi todas las iglesias, y un reclamo paralelo de actividades para acercarnos a esta realidad. Las otras temáticas también salen con mucha fuerza como iniciativas y espacios de encuentro y diálogo que carecen muchas veces en las iglesias. En diversos lugares, existe el reclamo de la formación y capacitación de los varones en los varios ejes de trabajo de justicia de género en las iglesias.

Los impactos de las actividades son tan variados como las temáticas indican. Muchas veces el esfuerzo del CLAI es catalizador o da ímpetu a un eje de trabajo que las iglesias son reticentes de tomar, por ejemplo: la sexualidad y derechos reproductivos. Un ejemplo sería el encuentro nacional de las iglesias de Venezuela, en un convocatorio del CLAI, las mujeres confeccionaron un documento de reflexión y trabajo utilizado en las iglesias y en

la propia legislatura del país, en defensa de los derechos de las mujeres y la superación de la violencia. En todos los casos, las evaluaciones de los encuentros, talleres y consultas son altamente positivas, con la expectativa declarada de ser “multiplicadores” dentro de las comunidades de fe.

Las temáticas han sido un “trampolín” de acción y abogacía por parte de las mujeres, en cuanto a su propia formación y capacitación en el liderazgo. Un ejemplo sería la Red de Mujeres del CLAI, Ecuador, que trabajó a fondo el tema de justicia económica. En el año 2004 este grupo se consolidó con una fuerza formidable, alrededor de la temática, con convocatorias públicas, talleres, paneles, información y publicaciones para las iglesias (con relación al TLC, etc.) y encaminó una planificación estratégica que superó sus propias expectativas. El hecho de que son las mujeres de las iglesias encontrando su voz, fortaleciéndola y participando en el ámbito público ya es, de por sí, algo loable. Pero en poco tiempo, fortalecer esta voz en pos de hacer un impacto e incidencia socio-económico cultural y religioso, ya es más que admirable. Es encaminar la vocación y llamado cristiano que tenemos de poner la fe en acción.

Un tercer ejemplo de los impactos sería el hecho de fortalecer la voz de las mujeres dentro de las mismas comunidades de fe. Un ejemplo sería el foro de las mujeres del CLAI, Argentina, en que, durante sus estudios bíblicos regulares desde la perspectiva de género, un grupo grande de una comunidad pentecostal tomó conciencia y exigió lugar y derechos de hablar en su iglesia, que terminó en la ordenación de las mujeres en esta comunidad. En varias formas e instancias, los foros, encuentros y talleres demuestran que el impacto de la pastoral de mujeres y justicia de género se mide no sólo por procesos internos e individuales, sino a su vez en procesos eclesiológicos, espirituales, culturales, políticos, y en la superación y la sanación de la violencia en sus múltiples manifestaciones que la mujer vive día a día en las comunidades y sociedades machistas.

Durante el año 2004 se consolidó varios equipos nacionales y una coordinación regional en tres regiones, junto con la participación y capacitación en muchos de los países del CLAI, y consultas regionales y continentales en los siguientes temas:

- Pastoras y Teólogas, (Cuba, Nicaragua y Argentina) en que concordamos temas, líneas de trabajo, distribuimos materiales y trabajamos una coordinación regional: articular una red para Pastoras y Teólogas y re-iniciar un trabajo en este ámbito por reclamo de las mismas mujeres de las iglesias.
- Comunicadoras del CLAI en una consulta de Mujeres y los Medios para la confección de una red de periodistas, comunicaciones y Género dentro de los Medios con el CLAI.
- Responder a pedidos desde la sociedad civil de participación de las redes en temas de justicia económica, salud y derechos reproductivos, superación de la violencia, etc.
- Ampliar el enfoque de la pastoral específicamente en el tema de Derechos Humanos de las mujeres, que incluye participación plena en los procesos de las iglesias e incluso de los derechos indígenas, etc.

## Conclusiones

Ha sido un año fuerte y sólido en términos de actividades e impactos de la Pastoral. Se ve la necesidad imperiosa de seguir promoviendo el tema de Justicia de Género como concepto básico que toque tantos ámbitos de la iglesia, derecho, desarrollo, educación, etc. Se escucha un reclamo resonante desde las bases para la formación de un liderazgo transformador en todas las iglesias en temas que competen al género, y que también incluya a los varones en estos procesos, hacia una iglesia y sociedad más justa y equitativa.

### Foro de mujeres en Argentina debate sobre ética y "resiliencia"

Convocadas por la Pastoral de Mujeres y Justicia de Género y la Secretaría del CLAI para Río de La Plata, 65 representantes de 11 iglesias y dos organismos ecuménicos de la Argentina se reunieron desde el 9 hasta el 12 de Octubre de 2004 en la ciudad la Falda, en la provincia de Córdoba. El tema del tercer encuentro nacional del Foro de las Mujeres de las iglesias miembros del CLAI fue la "Ética del Cuidado y Resiliencia."

Con talleres sobre la resiliencia desde la perspectiva psicológica y estudios bíblicos desde una perspectiva de género, se hizo un abordaje interdisciplinario para tratar temas de ética y de enfoque específico para la pastoral de las iglesias en la actualidad.

El concepto de resiliencia es utilizado en la física para expresar la cualidad de ciertos materiales y definir la resistencia a los impactos. En términos psicológicos, se emplea para denotar la capacidad de reanimarse, de ir hacia delante, después de haber padecido un golpe o vivido una situación traumática. a determinante de todos los desarrollos exitosos de la resiliencia es lo afectivo.

En adición a los talleres desde la perspectiva psicológica, el encuentro ofreció estudios bíblicos desde la perspectiva de género por parte de la pastora Judith VanOsdol, Coordinadora Continental de la Pastoral de las Mujeres y Justicia de Género.

## PASTORAL DE JUVENTUD

La Pastoral de Juventud trabaja en estrecha relación con las Secretarías Regionales, siendo posible así darle continuidad al proceso en cada país. Los ejes principales del trabajo son los siguientes:

Formación integral de jóvenes en: violencia y delincuencia juvenil, globalización, sexualidad y salud reproductiva, liderazgo participativo y ética, planificación estratégica del trabajo pastoral, participación ciudadana, recreación y técnicas participativas, poder y género, derechos humanos.

### Marcha por Tegucigalpa cierra consulta mesoamericana sobre delincuencia juvenil

Coreando consignas y cantando himnos en favor de la paz, jóvenes evangélicos de Guatemala, Nicaragua, El Salvador y Honduras marcharon desde el Estadio Nacional hasta el Parque del Obelisco en la capital hondureña, culminando dos emotivas y fecundas jornadas de deliberaciones sobre la problemática de la delincuencia juvenil.

"Esta marcha es una demostración de la voluntad de las iglesias de trabajar a favor de la paz. Queremos una sociedad de paz", dijo la abogada Noemí Espinoza en el acto de clausura, en el Parque del Obelisco. La Dra. Espinoza es directora ejecutiva de la Comisión Cristiana de Desarrollo (CCD), el organismo anfitrión de la consulta mesoamericana sobre la delincuencia juvenil que auspició el Consejo Latinoamericano de Iglesias (CLAI).



Marcha por Tegucigalpa para cerrar Consulta Mesoamericana sobre Delincuencia Juvenil.

El programa de la consulta –celebrada los días 30 de enero al 1 de febrero en el Centro Monte Carmelo de la CCD– incluyó sendas conferencias sobre el marco legal de la ley antimaras, a cargo del Dr. Edmundo Orellana, ex Fiscal General de Honduras, y la cultura de la violencia, que fue presentada por el psicólogo Juan Gilberto Torres, de la organización Casa Alianza.

Hubo asimismo diagnósticos de las realidades nacionales de los cuatro países, enfocados en la problemática de la delincuencia juvenil, y testimonios de jóvenes que estuvieron vinculados en las maras y pandillas y fueron rescatados por experiencias de fe.

Los jóvenes centroamericanos aprobaron la llamada "Declaración de Monte Carmelo", en la que señalan que el problema de la violencia y delincuencia asociado a las maras y pandillas juveniles "tiene sus raíces en causas y efectos derivados de las guerras, las condiciones de pobreza, la corrupción, la migración y los proyectos neoliberales que han empobrecido más a los pueblos centroamericanos."

Los jóvenes centroamericanos aprobaron la llamada "Declaración de Monte Carmelo", en la que señalan que el problema de la violencia y delincuencia asociado a las maras y pandillas juveniles "tiene sus raíces en causas y efectos derivados de las guerras, las condiciones de pobreza, la corrupción, la migración y los proyectos neoliberales que han empobrecido más a los pueblos centroamericanos."

Evangelizar por la paz: migraciones y desarraigo, reconciliación y sanación, fe en tiempos de crisis, seminarios por la paz desde perspectivas bíblicas.

Espiritualidad, misión, evangelización: formación pastral, servicio y diaconía, adoración, formación bíblica, evangelización y proclamación.

Trabajo con comunidades aborígenes: particularmente en Argentina, en el marco de un proyecto de hace más de 4 años.

Además, la participación juvenil del CLAI en eventos de otras (y en algunos casos con otras) organizaciones: CMI, FUMEC, CIEMAL, CREAS, etc.

### Celebran encuentro anual juvenil "Evangelizar por la Paz"

Convocados por el Tema: Verdad, Justicia, Memoria y Reparación se llevó a cabo el Encuentro Anual de Evangelizar por la Paz en Colombia el mes de julio.

La Pastoral de Jóvenes y Estudiantes de Colombia organizó este año el evento en la pequeña población de Trujillo, en el departamento del Valle del Cauca, al sureste del país.

Trujillo fue uno de varios municipios y veredas del Valle del Cauca azotados por la violencia de grupos armados que provocaron la muerte y desaparición de más de 300 civiles al final de los ochentas e inicio de los noventas.



Los jóvenes que participaron en el encuentro anual en Trujillo.

El estado colombiano reconoció durante el mandato del presidente Samper su responsabilidad por acción u omisión de funcionarios del Estado en esos hechos. Recientemente el Estado colombiano fue condenado también por la Corte Interamericana por la masacre ocurrida en el corregimiento de Cimitarra, Santander.

Haciendo memoria de los hechos con muchos símbolos evocadores, conducidos en un excelente análisis de la realidad nacional e internacional, discutiendo sobre los ejes de verdad, justicia y reparación y concluyendo con una iluminación bíblica, más de 75 jóvenes de diferentes regiones del país y de una media docena de tradiciones cristianas y de organizaciones sociales sintieron el llamado a trabajar más y mejor para que en el país no se vuelva a repetir lo acontecido en Trujillo.

### Logros de la Pastoral

- Incidencia en las agendas de algunas iglesias: algunas iglesias ya no deciden trabajar "en paralelo", es decir que, sabiendo que la Pastoral de Juventud del CLAI trabaja algunos temas prefieren integrarse a las actividades organizadas por el CLAI y no hacerlo separadamente. En otros casos algunas iglesias comienzan a tratar temáticas luego de haber tomado conciencia en actividades realizadas por la Pastoral de Juventud del CLAI.
- Trabajo con jóvenes de iglesias que no son miembros del CLAI: es una experiencia que cada vez se da más y más. De hecho algunos de estos jóvenes llegan a ser líderes del movimiento ecuménico en su país. Estos hechos en muchos casos animan a sus iglesias a interesarse más de cerca por integrarse al CLAI formalmente.
- Llamado para el asesoramiento: en varios casos fuimos llamados por jóvenes de iglesias para ser asesorados ya sea en la formación de una Pastoral Juvenil en sus iglesias o sobre temas en particular buscando material de apoyo e información. Estamos siendo un referente reconocido para varias iglesias.

- Estimulación de los procesos nacionales: seguimos convencidos que el trabajo en equipos nacionales es el esquema que nos permite “estar más cerca de las comunidades juveniles de las iglesias” y es así que se han venido alimentando la formación y el fortalecimiento de los equipos nacionales de referentes juveniles de las iglesias.
- Encuentro interpastoral: años anteriores ha sido con la Pastoral de Salud y FES, durante el 2004 fue con la Pastoral de Mujeres y Justicia de Género. Fue una experiencia interesante y pensamos seguir trabajando coordinadamente con las demás pastorales y secretarías de servicio del CLAI.

### Dificultades

- Descoordinación entre algunos coordinadores regionales de juventud y sus Secretarías Regionales: no es fácil la comunicación en algunos casos y a veces las distancias hacen complicado el trabajo. Sabemos que no ha sido por falta de voluntad.
- “Llegada” a jóvenes que no son líderes en sus comunidades: si bien desde hace muchos años se viene trabajando fundamentalmente con líderes juveniles de las iglesias, notamos que no siempre toda la información llega a ser socializada en las comunidades de base.
- Debilidades en el seguimiento en lo local luego de los eventos: una vez que los jóvenes son capacitados esperamos que puedan informar a sus iglesias sobre lo enseñado o experimentado, pero lamentablemente es difícil realizar un seguimiento para saber si esto efectivamente sucede. En algunos casos sí.

### Desafíos

- Coordinación con otros organismos u ONG tales como CIEMAL, Hábitat, SERPAJ, FALE. Con algunas ya hemos empezado el diálogo y con otros ya tiene algún tiempo. El desafío está en tener una comunicación fluida y poder llevar adelante emprendimientos juntos.
- Página web: la página web del CLAI cuenta con un link de juventud, el cual ha comenzado a renovarse. Queremos seguir enriqueciendo este espacio que consideramos de suma importancia para la información de la juventud en general, ya sea de las iglesias como de la sociedad en general.
- Publicaciones: es un desafío generar más publicaciones propias, es una demanda de las iglesias. Si bien hay muchas publicaciones sobre el trabajo juvenil, recreación, juegos, etc... las iglesias buscan publicaciones con una perspectiva bíblica.

## CIUDADANIA AMBIENTAL GLOBAL

Los materiales del CLAI han sido valorados por el PNUMA como los de más alto desarrollo y calidad en referencia a las otras Redes Ciudadanas, y el proceso y desempeño del CLAI como red han sido valorados con reconocimiento por la responsabilidad, disciplina y productividad mostrada en las diferentes etapas desarrolladas hasta hoy.

Dado el cambio de la Coordinación General del proyecto, y la incorporación del GEF mas directamente en la ejecución del proyecto con la exigencia de nuevas tareas complementarias y la elaboración de nuevos instrumentos para la ejecución del proyecto, el inicio formal de la etapa de Capacitación y desarrollo de las Áreas Demostrativas ha sufrido un considerable retraso, afectando también a la entrega de algunos informes por parte de las Redes. Se prevé que en el mes febrero estarán impresos los materiales y el mes de marzo se realicen los primeros talleres nacionales.

### ACTIVIDADES REALIZADAS DURANTE EL AÑO 2004

Para la realización de los Talleres de Capacitación de México, se contó con el apoyo y presencia del Equipo de CLAI México, y un Equipo Ecuménico que apoyó al Coordinador General y el de México, del Proyecto de Ciudadanía Ambiental Global.

ACTIVIDAD	PRODUCTO ESPERADO	INDICADORES DEL PRODUCTO	TIEMPO
1. Taller Capacitación y planificación sobre el programa de "Ciudadanía Ambiental Global" a Puntos Focales del CLAI. En la Habana, Cuba	1. Elaborados Plan Global y Planes Nacionales de países pilotos Referentes al Proyecto de "Ciudadanía Ambiental Global" 2. Elaborada Memoria relato, y Evaluación de la actividad 3. Comprobada en discusión plenaria amplia comprensión de los Temas Ambientales Focales del proyecto.	1. Plan Global y Planes Nacionales. 2. Memoria relato y formato de evaluación llenado 3. Aportes personales a la construcción de la memoria	Marzo del 2004
2. Participación en Taller sobre Ética y Medio Ambiente convocado por el PNUMA y GEF, realizado en Ixtapan de la Sal, México.	2. Elaborado marco ético para el programa de "Ciudadanía Ambiental Global"	2. Marco Ético para el Programa de "Ciudadanía Ambiental Global"	Abril del 2004
3. Taller de Capacitación Mesa Nacional de Ciudadanía Ambiental de México. Ixtapan de la Sal, México.	3. Elaborado Plan Nacional de Trabajo de la MN / CAG, y documento de organización y funcionamiento operativo de la Mesa	3. Plan Nacional de trabajo de la MN/CAG, y documento organizativo y de funcionamiento operativo de la Mesa	Mayo del 2004

ACTIVIDAD	PRODUCTO ESPERADO	INDICADORES DEL PRODUCTO	TIEMPO
4. Reelaboración de los Materiales de Capacitación a las Iglesias sobre los Temas Ambientales de I Proyecto de "Ciudadanía Ambiental Global"	4. Reelaborados los Materiales de capacitación del CLAI para el Programa de Ciudadanía Ambiental Global: Manuales, Folletos y Módulos.	4. Materiales educativos a disposición para la impresión por parte del PNUMA.	Junio, julio y agosto del 2004
5. Taller de Capacitación Nacional de "Ciudadanía Ambiental Global" Zona Norte, "Construyendo una Nueva Cultura Ambiental", Convocado por el CLAI y la Secretaría de Ecología del Estado de México. El Oro, Edo. De México.	5. Capacitados 40 líderes religiosos, entre Pastores de diferentes denominaciones miembros y fraternales del CLAI México, y religiosos católicos en lo temas de Cambio Climático, Aguas Internacionales, Capa de Ozono, Bio diversidad, Agenda 21. Dimensiones Teológica, Ética y Pastoral.	5. Cuarenta líderes religiosos capacitados de acuerdo al programa. Memoria relato.	Agosto del 2004
6. Taller de Capacitación Nacional de "Ciudadanía Ambiental Global" Zona Este- "Construyendo una Nueva Cultura Ambiental", Convocado por el CLAI y la Secretaría de Ecología del Estado de México. Amecameca, Estado De México.	6. Capacitados 40 líderes religiosos, entre Pastores de diferentes denominaciones miembros y fraternales del CLAI México, y religiosos/as católicos/as en lo temas de Cambio Climático, Aguas Internacionales, Capa de Ozono, Bio diversidad, Agenda 21. Dimensiones Teológica, Ética y Pastoral.	6. Treinta y un líderes religiosos capacitados de acuerdo al programa. Memoria relato.	Septiembre del 2004
7. Participación en Consulta Mundial sobre los temas de Agua y Cambio Climático, convocado por el CMI y Agencias Ecueménicas de Cooperación Europeas. Drivergen, Holanda.	7. Elaborados Documento y Power Point, informativos sobre el proceso de capacitación que impulsa el CLAI con las iglesias del Proyecto de CAG/ PNUMA sobre estos temas críticos ambientales.	7. Documento y Power Point informativo sobre los temas de Agua y Cambio Climático.	Octubre del 2004
8. Reunión de la sociedad civil de América Latina y el Caribe convocada por el PNUMA en la República de Panamá,	8. Producido Documento de "Consenso General" de las Organizaciones de la Sociedad Civil sobre la Participación de la Sociedad Civil en la ejecución de los Programas de Medio Ambiente y Desarrollo Sostenible del PNUMA, y la Administración de los mismos.	8. Documento de "Consenso General" de las Organizaciones de la Sociedad Civil sobre la Participación de la Sociedad Civil en la ejecución de los Programas de Medio Ambiente y Desarrollo Sostenible del PNUMA, y la Administración de los mismos.	Noviembre 22-23 de 2004
9. Taller de Capacitación sobre Marco Lógico y Estrategia de Capacitación dada a Coordinadores Regionales de las Redes participantes en el Programa de Ciudadanía Ambiental Global (de manera Individual por Red). Ejecutada por los Asesores del GEF. México, Sede del PNUMA.	9. Elaborados el Marco Lógico y la Estrategia de Capacitación del CLAI para el Programa de Ciudadanía Ambiental Global.	9. Marco Lógico y Estrategia de Capacitación del CLAI	Noviembre del 2004
10. Taller de Capacitación para Líderes religiosos, Pastores, Laicos y religiosos/as católicos/as sobre el Tema del Agua, convocado por el CLAI y la Secretaría de Ecología del Edo. De México.	10. Capacitados 40 religiosos/as, entre pastores de diferentes denominaciones y religiosos/as católicos/s.	10. Cuarenta líderes religiosos/as capacitados de acuerdo al programa. Memoria relato.	Diciembre del 2004

### Red CLAI sobre medio ambiente sesiona en La Habana



En una reunión a la que asistieron representantes de siete países, la Red del Proyecto de Ciudadanía Ambiental del Consejo Latinoamericano de Iglesias (CLAI) analizó la situación en el hemisferio y adoptó planes para colaborar en la defensa del ambiente de América Latina con participación de las iglesias evangélicas. El taller se realizó del 2 al 4 de marzo en La Habana. Tras la presentación de los informes de los representantes de Argentina, Costa Rica, Cuba, Chile, Ecuador, México y Perú, Lorena San Román, de Costa Rica y coordinadora del Programa de Naciones Unidas para el Medio Ambiente (PNUMA), habló sobre la planificación estratégica para el desarrollo sostenible. Indicó que este concepto involucra patrones de producción y consumo, creencias y valores, e interactúan factores sociales, económicos, políticos, espirituales y culturales, por lo que la acción debe abarcar a toda la sociedad y en el caso de las iglesias a la educación teológica y la actividad pastoral.

Carlos Támez.

### Taller analiza impacto de la soya

En el marco de las acciones que organiza, promueve y apoya el CLAI-Río de la Plata referidas al Medio Ambiente, se llevó a cabo un Taller de Reflexión sobre "La Soya en Argentina y sus impactos". El evento se llevó a cabo los días 5 y 6 de Noviembre en la ciudad de Rosario, y contó con el apoyo de la Superintendencia santafesina de la Iglesia Evangélica Metodista Argentina.

Diversas personas y organizaciones señalaron previamente al tema de interés prioritario ya que en las inmediaciones de esa ciudad, la segunda ciudad en importancia del país, se vive una profunda crisis asociada a la virtual imposición por parte de las empresas transnacionales, con explícito apoyo de las autoridades, del cultivo masivo de la soya.

La mayor parte de la soya cultivada es transgénica y se destina a la exportación en grano, sin valor agregado, en momentos en que más del 50 por ciento de la población Argentina se clasifica socialmente "por debajo de la línea de pobreza".

El taller contó con el aporte del obispo emérito Federico Pagura, quien tuvo a su cargo algunas reflexiones introductorias desde la perspectiva de la fe, referidas a la acción del cristiano frente a la Creación, y su responsabilidad ante la pobreza y miseria del pueblo.



Participaron también representantes de ámbitos religiosos, académicos, profesionales y gremiales de la Federación Agraria y el Sindicato de Aceiteros quienes compartieron su experiencia directa a la reflexión así como sus conocimientos referidos al tema. Destacaron los aportes del Ing. Adolfo Boy y de Jorge Rulli del Grupo de Reflexión Rural, quienes compartieron su experiencia profesional y política en relación al tema convocante.

## FE, ECONOMÍA Y SOCIEDAD

### Programa de Apoyo Solidario a las Iglesias Fe, Economía y Sociedad

Visita a Honduras y El Salvador-4-8 de febrero del 2004-Comisión Cristiana de Desarrollo e Iglesia Bautista Emmanuel

Nos reunimos los hermanos Miguel Tomás Castro (Iglesia Bautista "Emmanuel" de El Salvador), Noemí Espinoza (CCD, Honduras, 1ra Vicepresidenta del CLAI) y Angel Luis Rivera (Coordinador Programas FES/FOCER/ASI en el CLAI) a los fines de preparar una propuesta de readecuación en torno al Programa de Apoyo Solidario a las Iglesias (ASI). Como producto de esta reunión se elaboró un documento llamado "Propuesta de la Iniciativa de Diaconía y Solidaridad (IDS), lo cual representaría una reformulación del programa mencionado anteriormente, en la cual se tomaría en consideración un reenfoque del mismo en el área de Formación en Diaconía. Luego pasamos a El Salvador a una visita de acompañamiento a las iglesias con motivo de las Elecciones Generales en dicho país. Tuvimos la oportunidad de visitar proyectos gestionados por la Iglesia Bautista Emmanuel, grupos de jóvenes, iniciativas de incidencia ciudadana y otros.

### Fe, Economía y Sociedad

¿Comercio Justo? Las Iglesias de América del Norte y la problemática de la globalización-11 al 14 de enero del 2004, Stony Point, Nueva York.

Aquí tuvimos la oportunidad de compartir con más de 70 líderes de las iglesias de los Estados Unidos y Canadá así como organizaciones ecuménicas de México, la reflexión sobre la globalización económica desde la perspectiva del "estómago de la bestia" como ellos mismos se calificaron durante la Conferencia. Las reflexiones de esos días produjeron un documento sobre pautas éticas en torno a la globalización económica así como un plan de trabajo para los tres países del Norte. Como Consejo Latinoamericano de Iglesias, insistimos en trabajar conjuntamente y unir agendas para la reflexión hemisférica de la globalización neoliberal. Fruto de esta iniciativa fue la presencia de representantes de las iglesias de los EEUU en nuestra reunión en Sao Paulo sobre Integración del Mercado y Dignidad Humana. En este compromiso estuvimos, por el CLAI, el Rev. Juan A. Schvindt y yo. Invitado por el proceso de Church World Service en México estuvo el Rev. Carlos Tamez.

### Foro Social Mundial-16-20 de enero del 2004, Mumbai, India.

Participamos de cuatro talleres e innumerables conferencias relacionadas a la Campaña de Justicia en el Comercio promovida por Christian Aid, así como los que llevó a cabo el Consejo Mundial de Iglesias sobre Justicia Económica. En cuanto a la campaña de Christian Aid, tuvimos una exposición de los Materiales Educativos de FES, en la que explicamos la metodología de los mismos así como sus alcances a las iglesias de la región. Asimismo, tuvimos la oportunidad de fortalecer nuestros lazos con las parcerías de estas dos instituciones ecuménicas.

### Foro Social Las Américas-julio del 2004

Se organizó un panel sobre "Estructura Ética de las Alternativas" en compañía del Centro Memorial Martin Luther King, la Federación de Mujeres del Brasil y la Oficina del Decano de la Universidad Salesiana. Asimismo, participamos de la síntesis del área sobre "Alternativas al Neoliberalismo", conjuntamente con los temas ambientales, culturales, de género y económicos del FSA. Aquí, dimos continuidad de toda una dinámica de acompañamiento, desde la perspectiva bíblica, teológica y pastoral, a los procesos del Foro Social.

#### Los TLCs no toman en cuenta la vida de la gente, señala consulta del CLAI

La consulta, convocada por el Consejo Latinoamericano de Iglesias (CLAI), a través de su Programa Fe, Economía y Sociedad, congregó, del 20 al 22 de agosto, a cerca de 80 representantes de iglesias y organismos ecuménicos de 18 países de América Latina y el Caribe, así como de iglesias de Estados Unidos, Canadá, Inglaterra y Suecia y del Consejo Mundial de Iglesias (CMI).



A raíz de la situación que viven nuestros países en América Latina y el Caribe, el proceso de globalización económica no puede ser ignorado, dados sus efectos en la vida cotidiana de nuestros pueblos. La misión, en este continente, nos llama a reconocer nuestra realidad socioeconómica, de manera que podamos ser agentes de transformación y esperanza a la luz del Evangelio del Reino de Dios, agrega la Pastoral.

Aquilatamos cómo los TLC, lejos de procurar el mejoramiento de las condiciones socio-económicas en la

cotidianidad latinoamericana y caribeña, profundiza una mayor imposición de un modelo que promueve la eliminación de algunas salvaguardas que mínimamente protegen la inversión local y nacional, así como el desarrollo de nuestras economías, señala el mensaje a las iglesias evangélicas del hemisferio.

Vemos con mucha preocupación que los TLC propuestos por Estados Unidos y la Unión Europea no toman en cuenta la vida de la gente y sus culturas, ni las economías de los países involucrados, destruyendo el medio ambiente y su sustentabilidad. Por ello, nos oponemos radicalmente a los "proyectos de integración económica" y a los tratados económicos de América Latina y el Caribe que no comprendan el respeto a la dignidad humana y la integridad de la creación, afirma el documento.

Un momento de debate en el plenario de la consulta, que congregó a 80 delegados y delegadas de 18 países.

### Consulta sobre Integración del Mercado y Dignidad Humana y Reunión del Equipo Asesor de FES-18-24 de agosto 2004

En Brasil participaron más de 80 líderes de iglesias en una reflexión que incluyó la perspectiva de dos parlamentarios, uno de Suecia y el otro del Brasil, así como un análisis de la perspectiva pastoral, teológica, técnica y bíblica del fenómeno de la integración del mercado. Se trabajó una carta pastoral y un documento guía sobre Misión, Pastoral y Liturgia frente al fenómeno de la integración del mercado. El liderato presente se comprometió a dar seguimiento a los procesos nacionales y sub-regionales relacionados con los tratados de libre comercio. Luego de la consulta, el Equipo de FES se reunió para dar seguimiento al Plan Trienal 2004-2006 y añadir temas no contemplados en dicho Plan, como lo son la reflexión socioeconómica desde los pueblos originarios, Género y Economía y Juventud. También se plantearon dos nuevas iniciativas. La primera tiene que ver con la posibilidad de que delegaciones de líderes de iglesias latinoamericanas y caribeñas visiten el Congreso de los EEUU y congregaciones en ese último país, en un esfuerzo de incidencia y cabildeo por justicia socioeconómica para la región. La segunda es un proceso de análisis en torno a la Deuda Externa de América Latina y el Caribe desde la perspectiva de "deuda odiosa" o "deuda inexistente", promovida por la Iglesia Evangélica Luterana Unida y la Iglesia Evangélica del Río de la Plata, ambas iglesias de la Argentina.

### Diálogo sobre estabilidad y volatilidad financiera: Seminario enfrenta a economistas en Quito

Mauricio Yépez,  
Ministro de Economía  
del Ecuador.



Mientras el ministro de Economía y Finanzas del Ecuador, Mauricio Yépez, abogó por la renegociación de la deuda externa en términos más favorables, señalando que las moratorias en el pago de esa deuda no habían beneficiado al país, Alberto Acosta, funcionario del Instituto Latinoamericano de Investigación Social (ILDIS), dijo que el peso de la deuda fue uno de los factores exógenos que tuvieron una clara incidencia en la crisis ecuatoriana de 1999.

Esas perspectivas contrapuestas caracterizaron los debates durante el primer día del seminario "Un análisis empresarial por la estabilidad financiera. Diálogo Global con el Sector Financiero", que reunió en la capital ecuatoriana a un selecto grupo de especialistas, entre ellos destacados economistas y teólogos de varios países.

El programa del miércoles 20 se dedicó al tema de la volatilidad financiera y al análisis de la más reciente crisis de ese tipo en Ecuador, en 1999, que provocó la quiebra de bancos y el congelamiento de los depósitos de millones de ecuatorianos.

Alberto Acosta,  
analista económico.

Refiriéndose a esa crisis, el ministro Yépez dijo que la misma se debió a fuertes desórdenes económicos, malas decisiones gerenciales, el derrumbe de los precios del petróleo y la pérdida de confianza de los agentes económicos.



El economista Acosta, por su parte, destacó que en el país se vivía "una economía de casino", con un debilitamiento general de los controles sobre las actividades del sector bancario y que la adopción, en los años previos a la crisis, de una ley de salvataje bancario sin límites, "disparó el riesgo moral."

El evento fue organizado por Bread for All, una agencia de desarrollo con sede en Suiza que apoya más de 350 proyectos en países pobres y por el Consejo Latinoamericano de Iglesias (CLAI).

### **Un Diálogo Global con el Sector Financiero: Reunión Internacional sobre Estrategia Quito, Ecuador-20-22 de octubre 2004**

En este evento participaron 20 teólogos, economistas y especialistas en asuntos financieros de varios países y el mismo fue coauspiciado por Bread for All (Pan para Todos), una agencia de desarrollo con sede en Suiza que apoya más de 350 proyectos en países pobres y por el Consejo Latinoamericano de Iglesias (CLAI). Se discutieron temas tales como la volatilidad financiera, la producción, la deuda externa, indicadores de desarrollo y crecimiento y el análisis de las más recientes crisis económicas vividas en Argentina, Brasil y Ecuador. El evento sirvió como lanzamiento de una iniciativa en la cual se continuará generando una discusión alrededor de las crisis financieras, sus elementos sistémicos y su impacto social y económico.

### **Primer Encuentro De Pueblos Indígenas De América Latina y el Mundo sobre "Comercio Justo"-13-14 de Diciembre de 2004**

Cerca de 40 participantes de las más diversas etnias indígenas del continente y de otras partes del mundo se reunieron con el propósito de recoger, experiencias de vivencias socioeconómicas alternativas en medio de la modernidad donde la globalización de valores culturales y económicos están en procesos de homogenización, afectando a la identidad de los pueblos indígenas e iglesias en la región. También compartieron iniciativas en la contribución para la construcción de nuevas y justas relaciones a través del intercambio de bienes y servicios (comercio justo), en la perspectiva de fortalecer las potencialidades productivas de las comunidades en el marco de los procesos del TLC. En este evento participó el Equipo de Justicia Económica del Consejo Mundial de Iglesias conjuntamente con el Programa de Fe, Economía y Sociedad y el Programa de Pueblos Indígenas del CMI-CLAI.

### **Foro Regional Del Compartir Ecuménico De Recursos (FOCER)- 3 al 7 de Diciembre del 2004**

Se llevó a cabo el Foro Regional del Compartir Ecuménico de Recursos en su edición del 2004 en Caracas, Venezuela. El mismo tuvo una participación de cerca de 25 personas de todo el continente así como algunas visitas de las iglesias venezolanas. Los énfasis dispuestos por el propio FOCER del 2003 fueron Realidad Ecuménica y la Unidad de la Iglesia en América Latina, Cultura de Paz, Misión y Cooperación. Se presentaron ponencias con los referidos temas y se abordaron las discusiones sobre el Futuro del FOCER y las Iniciativas Estratégicas de Trabajo para el 2005, así como las próximas Asambleas Generales, tanto del Consejo Mundial de Iglesias como del Consejo Latinoamericano de Iglesias.

## COMUNICACIONES

En el 2004 el Departamento de Comunicaciones cumplió las principales tareas planificadas en lo referente a las publicaciones periódicas y a ofrecer servicios a terceros, contribuyó a fortalecer la imagen institucional del CLAI con las importantes mejoras introducidas en el sitio del Consejo en Internet, llevó a cabo dos experiencias significativas en el área de formación y capacitación, y profundizó los vínculos institucionales con organismos del mundo de la comunicación.

El periódico *Nuevo Siglo* recogió en sus páginas los más importantes hechos del acontecer religioso en América Latina y el Caribe, así como en otros continentes. La encuesta realizada a finales del 2003 mostró que el 80 por ciento de quienes respondieron el cuestionario piensan que el balance informativo general del periódico es adecuado. Las respuestas fueron positivas en su gran mayoría respecto del formato y la diagramación de *Nuevo Siglo*. Se editaron y publicaron regularmente las 12 ediciones mensuales del periódico, y la mayor disponibilidad de noticias y reportajes permitió aumentar de 28 a 32 el número páginas en las ediciones de agosto a diciembre. También se editaron y publicaron las cuatro ediciones trimestrales (enero-marzo, abril-junio, julio-septiembre y octubre-diciembre) de LAEN y los cuatro números trimestrales (31, 32, 33 y 34) de *Signos de Vida*.

El DECOM produjo durante el año 9 libros (entre ellos dos reimpressiones), 4 cuadernos y otros recursos impresos, entre ellos un nuevo catálogo de publicaciones y un nuevo plegable promocional del CLAI.

### Presentan libro sobre la gracia en Quito

La importancia de entender y vivir la "gracia de Dios" en términos bíblicos en el contexto latinoamericano, despojándola de ciertas tendencias que la asocian con la teología de la prosperidad o el mercadeo religioso, fue destacado en la presentación del libro *Gracia, Cruz y Esperanza en América Latina*.

Participantes en el panel de presentación del libro *Gracia, Cruz y Esperanza en América Latina*,



El lanzamiento tuvo como escenario la iglesia Alianza Cristiana y Misionera El Batán, con el auspicio del Consejo Latinoamericano de Iglesias (CLAI), del Seminario Sudamericano (SEMI-SUD) y de la División de Educación de la Radio Internacional HCJB.

El reverendo Israel Batista, secretario general del Consejo Latinoamericano de Iglesias (CLAI) y editor del libro, recalcó que ahora más que nunca, cuando todo tiene valor y todo es percibido como un producto de mercado, esta publicación reafirma la gratuidad de la gracia de Dios, lo cual es una buena nueva y un recuerdo del kairós para los pueblos del continente.

El destacado teólogo Juan Stam, autor del ensayo titulado "La Gracia en la Vida de la Iglesia", dijo que el tema de la gracia es característica y herencia recibida de los reformadores.

Carlos Pinto, director regional de la División de Educación de HCJB, destacó la producción y socialización del libro y dijo que "esta obra refleja el pensamiento teológico evangélico latinoamericano, y es pertinente porque recuerda a las iglesias de nuestra región, que viven con tantas limitaciones, que, por el contrario, la gracia de Dios es abundante y es gratuita".

Alrededor de 150 personas asistieron al evento el viernes 17 de septiembre, entre ellas líderes de la Confraternidad Evangélica Ecuatoriana, la Federación Evangélica Indígena Nacional del Ecuador, la Iglesia de Dios, Fraternidad Teológica Latinoamericana.

El director del DECOM participó personalmente en una serie de eventos ecuménicos y eclesiales: la visita del Patriarca Ecuménico para la inauguración de una capilla griego ortodoxa en la Habana, Cuba y un evento ecuménico de solidaridad con las iglesias cubanas; la consulta centroamericana sobre Juventud y Violencia en Tegucigalpa, Honduras; la consulta de la Red Ecuménica de Colombia en Cartagena de Indias; la reunión del comité de dirección de la Red Mundial de Comunicadores (Global Communicators Network) en Ginebra, Suiza; la segunda consulta de familias confesionales en Santiago de Chile; la Conferencia Internacional sobre SIDA en Bangkok, Tailandia; el Foro Social de las Américas, realizado en Quito; la reunión "Diálogo global con el Sector Financiero", organizada por el programa Fe, Economía y Sociedad del CLAI y la ONG suiza Pan para Todos; y el encuentro sobre igualdad religiosa en la región andina, ambos eventos celebrados en Quito. También participó en la reunión de la junta directiva de ALC que tuvo como sede la ciudad de Buenos Aires.

En el área de capacitación, el director asistió como conferencista a un seminario de postgrado de comunicadores sociales en la Facultad de Comunicación Social de la Universidad Central del Ecuador y en otro seminario para periodistas y comunicadores, organizado por la Fundación El Universo y la Fraternidad Ecuménica del Ecuador. Además, el DECOM organizó dos talleres para comunicadores cristianos, el primero con la Agencia Latinoamericana y Caribeña de Comunicación (ALC) con la participación de 30 comunicadores de 15 países del continente, y el segundo un seminario latinoamericano "Mujer y Medios de Comunicación", realizado en Quito conjuntamente con la Pastoral de Mujer y Género del CLAI.

#### **Seminario analiza visión de la mujer en los medios de comunicación**

Catorce mujeres periodistas y comunicadoras de 9 países participaron en Quito los días 27 al 29 de noviembre en el seminario "Mujeres, género y medios de comunicación", organizado por la Pastoral de Mujeres y Justicia de Género y el Departamento de Comunicaciones del Consejo Latinoamericano de Iglesias (CLAI).

Verónica Flachier:  
"No hay verdadera  
comunicación si no  
se desnuda el alma".



El programa del seminario incluyó tres estudios bíblicos sobre textos transformacionales, liderados por la pastora Judith VanOsdol, coordinadora de la Pastoral de Mujeres y Justicia de Género.

Una conferencia sobre las nuevas tecnologías de la información y la comunicación y las estrategias de las mujeres, a cargo de Sally Burch, secretaria ejecutiva de la Agencia Latinoamericana de Información (ALAI), posibilitó un acercamiento crítico a la Internet y discernir formas en que las mujeres pueden usar esa herramienta para avanzar la problemática de género.

Soraya Luján (Bolivia), Amparo Beltrán (Colombia) y Susana Barrera (El Salvador) disertaron sobre sus respectivas experiencias nacionales en torno al tema.

Dafne Sabanes, de Argentina, condujo un taller titulado "La noticia con ojos de mujer" que posibilitó el análisis crítico de publicaciones seculares y cristianas para determinar cómo las imágenes y el lenguaje continúan perpetuando la desigualdad de género, en detrimento de la mujer.

En la sesión de evaluación, los testimonios evidenciaron los primeros y significativos frutos de este seminario.

La ecuatoriana Verónica Flachier dijo que "no hay verdadera comunicación si una no desnuda el alma" y que el seminario les llamó a "insertarse en la agenda nacional para invitar a las iglesias protestante a levantar la voz".

"Tenemos un ministerio que es entregar la voz de los sin voz", señaló la peruana Rosario Mayorga y, reuniendo en sus palabras el sentir de todas las participantes, agregó: "Nunca como ahora la Biblia fue tan atractiva para mí".



Rosario Mayorga:  
"Nunca la Biblia fue  
tan atractiva para mí".

Durante el año el director desarrolló una prolífica actividad periodística que se tradujo en la elaboración de 73 artículos para la Agencia Latinoamericana de Comunicación (ALC), algunos de los cuales fueron reproducidos por otros medios cristianos dentro y fuera del continente.

En cuanto al sitio del Consejo en Internet, las actividades desarrolladas en el año incluyen el rediseño y mantenimiento de esa página web CLAI, luego de un período más o menos prolongado de estudio de diferentes prototipos que permitió adoptar un diseño representativo del carácter continental del Consejo. En los meses siguientes se actualizaron las páginas de noticias (básicamente provenientes de ALC), las regionales y de pastorales cuando la información estuvo disponible, y se crearon secciones especiales (saludo navideño, noticias del luto por la pérdida de Humberto Ramos, reestructuración de la página del programa de Salud)

En relación con algunas metas pendientes, debe señalarse que, en la medida que los secretarios han enviado directorios actualizados de las iglesias de su región, se pudo ampliar y actualizar la base de datos y se ha incrementado el alcance de Nuevo Siglo, dentro del objetivo de llegar a todas las congregaciones de las iglesias miembros del Consejo.

Aunque no se realizaron nuevas campañas promocionales de las publicaciones, sí se enviaron cartas a los lectores pidiendo la renovación de su suscripción. En el primer semestre, el DECOM aportó US\$ 5,573 al presupuesto general por concepto de suscripciones, venta de publicaciones y servicios a terceros. Además, se ha observado un aumento en el número de revistas que se reciben en canje, lo que enriquece el fondo documental del centro de información.

Los dos seminarios realizados conjuntamente con ALC en junio y noviembre, fueron pasos significativos hacia la ampliación y consolidación de la red de corresponsales de ALC y CLAI. Vale señalar que, a pesar de las dificultades financieras, la agencia ALC continuó consolidándose en el continente y fortaleciendo su imagen constitucional y la calidad de sus servicios.

Aunque con dificultades relacionadas fundamentalmente con los programas instalados y la calidad de servicios del proveedor de Internet (Megadatos), la página WEB del CLAI alcanzó una mayor estabilidad y ha sido actualizada regularmente.

## PROGRAMA DE SALUD

El Programa de Salud continúa concentrando sus esfuerzos en el fortalecimiento de las iglesias e instituciones relacionadas, miembros y no miembros de CLAI, respondiendo a sus inquietudes e iniciativas, así como motivando y acompañando su crecimiento en las áreas principales de trabajo del Programa: Salud Integral, Sexualidad, VIH/SIDA Crisis y Consolación y, a partir de 2004, el apoyo al Programa de Cultura de Paz en Resolución de Conflictos.

El Programa asume como marco de referencia la situación de salud de América Latina, pero no en la perspectiva del clásico concepto biomédico sino del concepto más integral, en el cual se toma en cuenta al ser humano en sus dimensiones biopsicosocial y espiritual, en relación con la naturaleza y el Creador. El tema de la salud integral abarca los derechos humanos, la economía, la violencia, la recreación, la educación, el acceso a atención médica, entre otros. El dramático deterioro de muchos servicios y sistemas públicos de salud, fruto de la aplicación del modelo neoliberal, nos llama a trabajar en la organización de las Iglesias para buscar respuestas ante problemas estructurales de difícil solución.

El propiciar espacios y encuentros entre iglesias e instituciones, la capacitación, la respuesta directa en algunos pedidos puntuales, el trabajo conjunto con organismos fraternos, así como algunas publicaciones, son los aspectos fundamentales en el desarrollo del programa en 2004. Todas estas actividades van dirigidas a facilitar procesos de reflexión, conciencia, empoderamiento y acción de las iglesias frente a las diferentes problemáticas que el programa ha identificado como necesidades mediatas de las iglesias.

El trabajo realizado hace parte del proceso de fortalecimiento de los Comités Nacionales de CLAI, y la posibilidad de brindar herramientas para el trabajo de incidencia de las iglesias. Se inscribe también en la presencia del trabajo regional y en el ministerio y misión del CLAI en su conjunto. Esas actividades se realizan a través de la interacción con la Secretaría General, Secretarías Regionales y de Servicio.

Es preciso destacar el trabajo conjunto y el fraternal e importante apoyo del Consejo Mundial de Iglesias (CMI), sus departamentos de Salud y Sanidad y Becas, así como del Programa de Salud de CIEMAL, quienes han fortalecido la capacidad y proyección del Programa de Salud del CLAI.

#### Encuentro de iglesias y organizaciones acuerda crear red sobre el SIDA

Representantes de iglesias y organizaciones cristianas de 16 países de América Latina y el Caribe, que trabajan en la prevención del VIH/ SIDA, acordaron la formación de una red para mantener el intercambio de informaciones y para consolidar los logros alcanzados, en un encuentro celebrado en Panamá del 27 al 31 de enero.

La reunión tuvo por objetivo intercambiar experiencias, compartir metodologías y materiales y consolidar los esfuerzos que están realizando para reducir el impacto que el VIH/SIDA tiene en la región.

Al encuentro asistieron representantes de 31 organizaciones e iglesias de Argentina, Bolivia, Brasil, Colombia, Costa Rica, Chile, Cuba, Ecuador, Guatemala, Honduras, México, Nicaragua, Panamá, Perú, República Dominicana y Venezuela. La reunión fue auspiciada por el Consejo Latinoamericano de Iglesias (CLAI) y el Consejo Mundial de Iglesias (CMI).

Esta consulta propuso la integración de esfuerzos desde las iglesias y organizaciones para lograr una mayor incidencia en las políticas oficiales de los países de la región. Específicamente se impulsarán iniciativas para que se promuevan y apliquen las leyes que preservan los derechos de las personas que viven con el VIH/SIDA.

Delegados y representantes de diferentes denominaciones y organismos oficiales en la cita de San José.



Los participantes señalaron la necesidad de crear un espacio de reflexión que sirva como base para comprometer la misión de la Iglesia en la realidad del VIH/SIDA. Indicaron que muchas iglesias no se comprometen con el trabajo en el VIH/SIDA porque desconocen o están mal orientadas sobre el tema. Un documento pastoral suscrito en la reunión señala que "comprendemos que la realidad religiosa, socioeconómica, política, y cultural son parte de una estructura ambiental que favorece la propagación del VIH/SIDA".

Muy importante ha sido la colaboración e interacción con un buen número de iglesias e instituciones ecuménicas a nivel de toda América Latina y el Caribe. Entre estas podemos mencionar: Visión Mundial América Latina, Ecuador y Brasil, Ayuda de la Iglesia Noruega (AIN), Iglesia Evangélica Metodista Argentina (IEMA), Iglesia Metodista del Perú (IMP), Centro Regional Ecuménico de Asesoría y Servicios (CREAS), Confederación Femenina Metodista de América Latina y El Caribe, Juventud Evangélica Bautista del Ecuador (JEBE), Iglesia Indígena de Illagua, Red Evangélica del Tercer Sector, Iglesia Metodista de Belo Horizonte, Asociación de Grupos Evangélicos Universitarios del Perú (AGEUP), CIEETS de Nicaragua, Iglesia Evangélica de los Peregrinos del Perú (IEPP), Universidad Bíblica Latinoamericana (UBL), Centro Integral de la Familia (CIF) de Ecuador, entre otros. Cabe mencionar la participación en actividades conjuntas con instituciones seculares especialmente en Ecuador, como el ONUSIDA, Cruz Roja Ecuatoriana, Fundación Apasha, y la creciente demanda de nuestra participación sobre todo en le tema SIDA y Sexualidad.

Entre los encuentros sobre VIH/SIDA debe destacarse el realizado en Panamá del 27 de enero al 1 de febrero con el tema "Iglesia y VIH-SIDAS en América Latina y El Caribe: ¿Qué estamos haciendo?, ¿Qué podemos hacer?", en el que participaron representantes de 34 instituciones eclesiales e iglesias de 14 países latinoamericanos, 2 del Caribe y 1 de Europa. En el área se realizó un taller en Costa Rica, en la Universidad Bíblica Latinoamericana, con el tema "Biblia, Sexualidad y Género", y auspiciado conjuntamente CLAI y CMI.

#### **Intensa actividad desarrolla Programa de Salud en Brasil**

En una intensa jornada de trabajo de dos semanas el Coordinador del programa de Salud de CLAI, Dr. Eduardo Campaña, cumplió con varios eventos y visitas importantes, en coordinación con varias iglesias e instituciones en Sao Paulo y Belo Horizonte.

En la Facultad de Teología de la Universidad Metodista en Sao Bernardo do Campo, se realizó la capacitación en "Educación sexual y salud reproductiva", en la que participaron 30 personas entre pastores, teólogos, educadores, estudiantes, maestros, psicólogos. Los participantes eran miembros de iglesias bautistas, metodistas, pentecostales, presbiterianas, anglicanas, católicas. Cada participante recibió un Manual y se espera que los diferentes niveles de convocatoria se encarguen del seguimiento en la multiplicación de la experiencia.

En Belo Horizonte, se facilitó un taller sobre Crisis y Consolación, con la participación de 25 personas de diferentes iglesias e instituciones de la ciudad. La experiencia fue muy motivante y desafiante para los pastores y líderes, para desarrollar el Ministerio de la Consolación. La actividad se tomó en cuenta como parte del pensum de formación y actualización de pastores y estudiantes de la Iglesia Metodista de Belo Horizonte.

En la misma ciudad, conjuntamente con el Secretario Regional, Rev. Luiz Caetano Greco Texeira, participaron en el seminario "Igreja e Aids, convocado por Visión Mundial, CLAI, la Red Evangélica del Tercer Sector, el proyecto Minha Casa, Jocum, etc, entre otros. Participaron mas de 150, pastores, líderes, profesionales de diferentes ramas.

También se facilitaron dos talleres de "Prevención por pares" y una conferencia sobre "Educación Sexual y Salud Reproductiva", presentando la propuesta de trabajo en sexualidad de CLAI". En la evaluación del evento fue explícitamente manifiesto el interés de las iglesias de capacitarse en tema de la sexualidad, entre otras como una estrategia de prevención del VIH/SIDA.

Durante el evento el Secretario Ejecutivo de Visión Mundial Brasil, Sergueim Jessuí da Silva manifestó el interés en la propuesta de Educación Sexual y Salud Reproductiva de CLAI y la de publicar 4.000 manuales Varón y Mujer, próximo a publicarse en portugués para el trabajo de Visión Mundial en Brasil, Angola y Mozambique.

Se publicó el manual "Varón y Mujer" en su versión al francés: "Homme Et Femme Il Les Créés", por Visión Mundial América Latina, para trabajar en Haití y con posibilidades de difusión en algunos países africanos. En Septiembre se lanza la segunda edición del cuaderno "Ser joven en los tiempos del SIDA". En diciembre se realizó la publicación del folleto educativo "Hablemos de VIH y Sida", con un tiraje de de 20.000 ejemplares. Este folleto fue coauspiciado por Ayuda de la Iglesia Noruega y Visión Mundial Ecuador.

En el área de Crisis y Consolación pueden destacarse, entre otros, el taller realizado del 19 al 21 de abril para 32 pastores y líderes en la ciudad de México, y el realizado los días 29, 30 de junio y 1 de julio en Belo Horizonte, con la participación de 25 personas de diferentes iglesias e instituciones. Esta segunda actividad fue parte de la formación y actualización de pastores y estudiantes del Seminario de la Iglesia Metodista de Belo Horizonte.

En el área de educación sexual destaca un taller para facilitadores en Educación Sexual y Salud Reproductiva apoyado por el CMI, celebrado del 17 al 23 de junio, en Chacacayo, con la Asociación de Grupos Evangélicos Universitarios del Perú, AGEUP. Además, el encuentro de Jóvenes Metodistas Andinos, facilitando varios espacios en cuanto a Autoestima y Sexualidad, realizado del 8 al 11 de agosto en Ecuador, y el realizado en la comunidad campesina de Illagua, con la asistencia de 60 líderes y pastores indígenas de 5 comunidades del sector y de diferentes iglesias.

Varias actividades se realizaron en el área de VIH/SIDA, entre ellas las jornadas sobre "Sensibilización y Prevención del VIH/SIDA" con 46 personas de la oficina nacional de Visión Mundial en Ecuador. También en Ecuador, se realizaron dos talleres sobre VIH/SIDA para personal de la Cruz Roja Ecuatoriana. En Belo Horizonte, Brasil, en julio, se organizaron dos talleres sobre "Prevención por Pares".

Finalmente, en lo que corresponde a Cultura de Paz, del 15 al 18 de diciembre se desarrolló en Managua, Nicaragua, el taller "Trabajando Con Familias y Mediando Conflictos", con la participación aproximada de 30 personas entre pastores y líderes de diferentes de diferentes Iglesias e instituciones.



Un momento del taller "Trabajando con las familias y mediando conflictos", celebrado en Nicaragua.

#### **Encuentro busca involucrar a las iglesias en problemática del VIH/SIDA**

Del 1 al 5 de Diciembre en la UBL en San José Costa Rica, se realizó el segundo evento oficial de la Red Cristiana Latinoamericana en VIH/DSIDA, también conocida como "Red Lazos", que fuera formada en Panamá a principios del año.

Este se denominó "Primer encuentro ecuménico sobre VIH/SIDA: Iluminación Bíblica y Teológica", y fue auspiciado por la Oficina Regional de Visión Mundial, Hogar de la Esperanza, CLAI Mesoamérica, Universidad Bíblica Latinoamericana, Consejo Mundial de Iglesias y el Programa de Salud del CLAI.

En el evento participaron 35 delegados y representantes de diferentes denominaciones, y de instituciones como el Ministerio de Seguridad Pública, y el Ministerio de Salud Pública, entre otras. La participación de un grupo de personas que viven con VIH y SIDA, le dio un matiz especial al encuentro, que adoptó recomendaciones para la participación de las iglesias en esta problemática.



## INFORME FINANCIERO

Estos gráficos son el resumen de la gestión financiera del CLAI del ejercicio económico 2004 y corresponden a los planes, programas y prioridades establecidas por las iglesias miembros y por las directrices de la Junta Directiva.

En el Balance de Situación Final se agrupan todas las acciones financieras y administrativas de CLAI, en donde se cuenta con un capital de trabajo satisfactorio (activo corriente - pasivo corriente) y una parte patrimonial que garantiza la estabilidad económica del Consejo.

Las cifras en este balance dan cuenta de una reserva para la V Asamblea de CLAI por USD 65.795.000.

La estructura de los ingresos de CLAI, según el presupuesto, está destinada en un 58% al presupuesto general y en un 42% a fondos asignados. Las Agencias de Cooperación aportan con un 88%, las Iglesias Miembros con un 7% y los ingresos generados por CLAI por suscripción y venta de publicaciones y de servicios, más ingresos financieros y otros, corresponden a un 5%.

Hay que rescatar de esta información el compromiso que vienen asumiendo las Iglesias Miembros con el trabajo de CLAI, pues las cifras monetarias y en especie han tenido un incremento significativo.

Los desembolsos del Consejo (incluyen compra de activos y reserva para la V Asamblea) están en función del presupuesto aprobado para este ejercicio económico y podemos concluir que un 77% está destinado a las actividades programáticas del CLAI y un 23% a la parte operativa, cifra que muestra un costo operativo razonable.

**BALANCE GENERAL**

<b>ACTIVO</b>			<b>1,062,575.86</b>
Activo corriente	890,958.19		
Activo no corriente	191,617.67		
<b>PASIVO Y PATRIMONIO</b>			<b>-1,062,575.86</b>
<b>PASIVO</b>		<b>-618,848.21</b>	
Pasivo corriente	-618,848.21		
<b>PATRIMONIO</b>		<b>-387,092.84</b>	
Patrimonio disponible	-272,106.88		
Patrimonio restringido	-124,983.86		
<b>RESULTADOS</b>		<b>-838.71</b>	
Resultados acumulados	-89,052.77		
Resultados 2001	199,110.45		
Resultados 2002	7,478.38		
Resultados 2003	-82,117.41		
Resultados 2004	-26,267.33		
<b>RESERVAS</b>		<b>-66,796.00</b>	
Reserva Asamblea	-66,796.00		

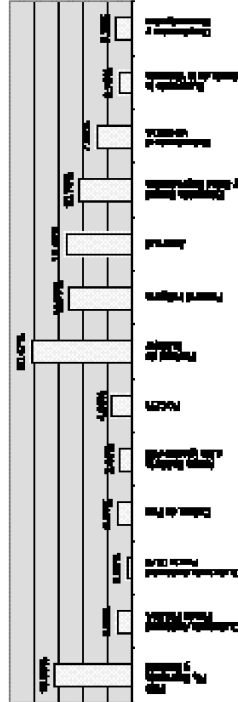
**CONSEJO LATINOAMERICANO DE INVESTIGAS  
RESUMEN GLOBAL DE ERRORES - ENERO A DICIEMBRE DEL 2004**

DETALLE	OTRO PAB	ACTIVIDAD PERSONAL	VENTAS DE EMPRESAS PRODUCTIVAS	ACTIVIDAD PRODUCTIVA	TOTAL	%
<b>Alta Dirección y Gerencia</b>				19,498,408	89,098,208	10.00%
Gerencia General	6,472,318	18,543,468	18,373,948	78,787,808	3,474,717,418	61.88%
Recursos Humanos	9,432,332	3,203,008	3,203,008	16,803,648	29,294,300	4.19%
Recursos Financieros	14,807,048	6,304,032	6,304,032	31,844,848	79,098,418	10.00%
Recursos Operativos y otros	499,492	3,000,496	2,500,000	14,000,000	34,100,000	4.19%
Recursos Administrativos	333,377	3,163,000	3,163,000	27,803,000	38,490,000	5.00%
Recursos de la Planta	249,844	14,398,328	14,398,328	66,244,000	9,498,000	10.00%
Univ. Unión, México, y Emprendimiento				12,200,000	22,200,000	2.19%
Univ. y emprendimiento				12,200,000	12,200,000	0.00%
Contribuciones	1,800,000	44,349,000	7,981,000	85,464,000	449,782,000	61.88%
Sumas y Contingencias				18,000,000	18,000,000	2.00%
<b>TOTAL PRESUPUESTO GLOBAL</b>	<b>4,098,077</b>	<b>208,717,377</b>	<b>44,363,128</b>	<b>448,308,418</b>	<b>708,181,500</b>	<b>100.00%</b>
<b>FES - FI</b> (Banco y Sociedad)				14,100,000	17,100,000	2.41%
Comunidad Autónoma Pab. PNLUSA				17,100,000	17,100,000	2.41%
Comunidad Autónoma, Pab. CLAC				3,973,400	5,488,400	0.77%
Claves de Paz				17,411,311	17,411,311	2.46%
Apoyo Educación e Investigación - AIE		6,400,000	1,300,000	6,070,000	24,100,000	3.40%
POCIS			6,000	28,000,000	28,000,000	3.95%
Proyecto de la Mujer	290,000		2,797,228	18,812,408	19,800,000	2.80%
Proyecto de la Mujer	240,000	14,794,000	6,079,000	79,000,000	100,000,000	14.13%
Proyecto de la Mujer	200,000		1,400,000	70,000,000	72,000,000	10.17%
Recursos Humanos y Salud Investigativa			3,400,000	18,011,000	63,811,000	9.01%
Investigación en VIH - OZPA				41,700,000	41,700,000	5.89%
Apoyo de la División de la Vivienda				15,000,000	15,000,000	2.12%
Investigación y Desarrollo				18,000,000	18,000,000	2.54%
<b>TOTAL PROYECTOS ASISTIDOS</b>	<b>1,427,818</b>	<b>81,324,818</b>	<b>15,244,118</b>	<b>288,344,818</b>	<b>473,443,777</b>	<b>66.87%</b>
<b>TOTAL CONCEPTADO</b>	<b>5,525,895</b>	<b>290,042,195</b>	<b>59,607,246</b>	<b>536,653,236</b>	<b>781,625,277</b>	<b>100.00%</b>
<b>PROYECTOS</b>	<b>6,686</b>	<b>1,137</b>	<b>4,076</b>	<b>31,000</b>	<b>10,000</b>	<b>1.29%</b>

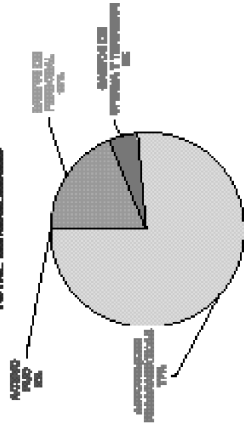
**PRESUPUESTO GENERAL**



**PROYECTOS ASISTIDOS**



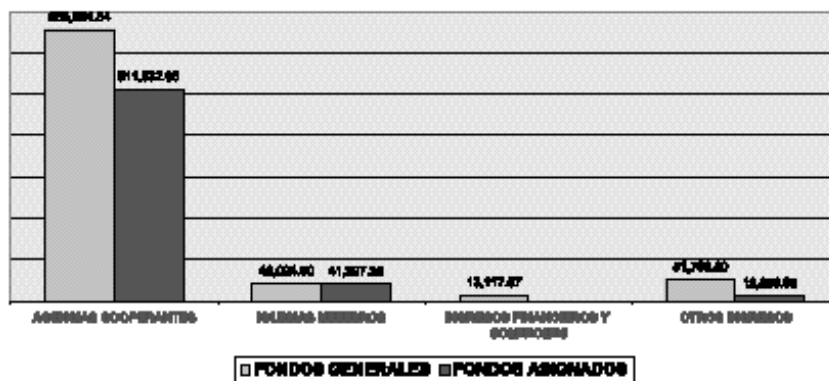
**TOTAL CONCEPTADO**



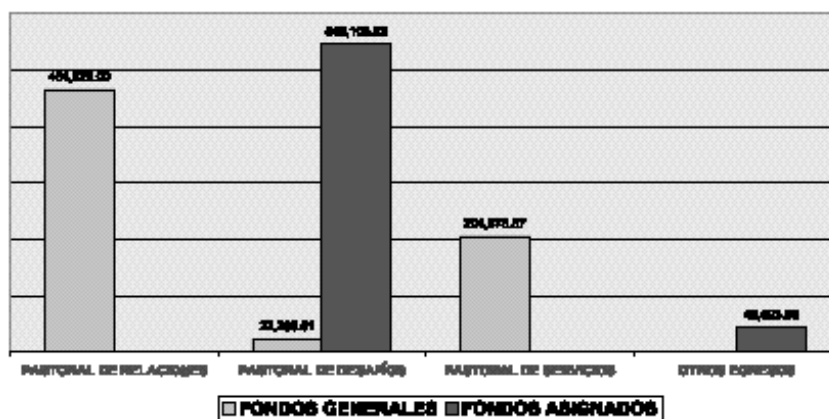
**Estado de Ingresos y Egresos según presupuesto 2004**

INGRESOS	FONDOS GENERALES	FONDOS ASIGNADOS	TOTAL
AGENCIAS COOPERANTES	688,094.84	611,832.06	1,299,926.90
IGLESIAS MIEMBROS	42,024.90	41,227.26	83,252.16
INGRESOS FINANCIEROS Y OCMISIONES	13,117.87		13,117.87
OTROS INGRESOS	51,709.88	12,898.05	64,607.93
<b>TOTAL DE INGRESOS</b>	<b>794,947.49</b>	<b>665,957.37</b>	<b>1,460,904.86</b>
EGRESOS	FONDOS GENERALES	FONDOS ASIGNADOS	TOTAL
PASTORAL DE RELACIONES	484,829.00		484,829.00
PASTORAL DE DESAFÍOS	22,268.81	646,196.83	668,465.64
PASTORAL DE SERVICIOS	294,878.57		294,878.57
OTROS EGRESOS		42,823.89	42,823.89
<b>TOTAL DE EGRESOS</b>	<b>801,976.38</b>	<b>689,019.72</b>	<b>1,490,996.10</b>
EXCEDENTE DE INGRESOS SOBRE EGRESOS	71,868.73	-22,914.14	48,954.59

**INGRESOS**



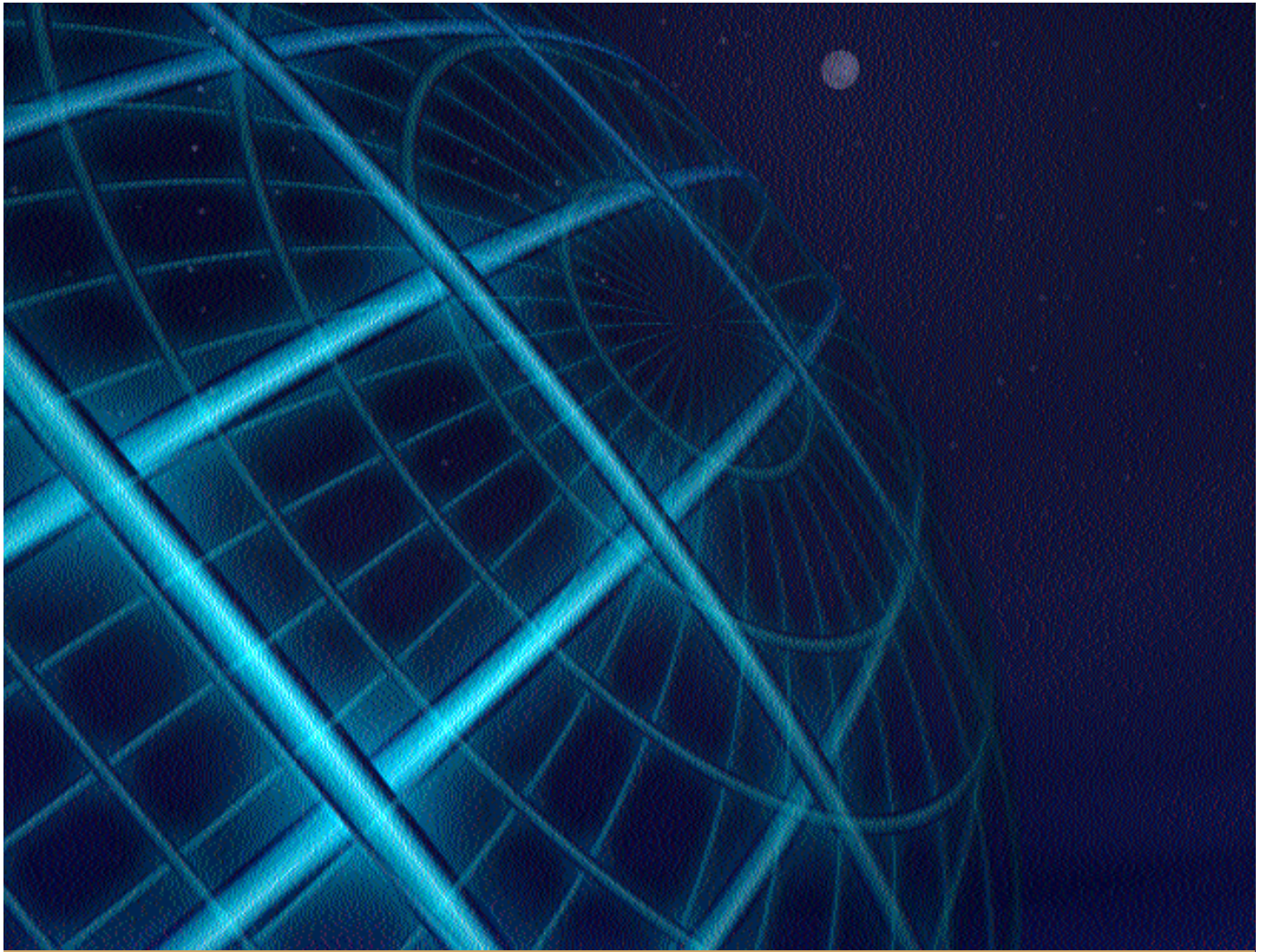
**EGRESOS**



|

|





Consejo Latinoamericano de Iglesias  
Inglaterra N32-113 y Mariana de Jesús  
Teléfonos 2553-996 / 2504-377  
Fax 2568-373  
Casilla 17-08-8522  
Quito-Ecuador  
Email: [nilton@clai.org.ec](mailto:nilton@clai.org.ec)  
[www.clai.org.ec](http://www.clai.org.ec)